

WIR LANDFRAUEN
MACHEN UNS **STARK** FÜR



JAHRESPROGRAMM 2024 | 25

Land Frauen

Westfälisch-Lippischer LandFrauenverband e. V.
Kreisverband Soest



wllv.de/soest

INHALT

Grußwort.....	03
Euer Kreisvorstand	04
Spenden Projekt 2024 2025	06

BILDUNGSANGEBOTE 2024 | 2025

WiN Seminare	07
ETF	08
Verbraucherwissen	09
KI erfolgreich einsetzen	10
Gesellschaftliches Miteinander	11

AUS DEM KREISVERBAND 2023 | 2024

Junge LandFrauen	12
LandFrauen in Aktion	14
Bauernproteste	16
Grüne Woche	18
Frühjahrsarbeitstagung	19
Agrar-Expeditionen	20
Stadtradeln	22
DLFT 2024 Kiel	24
Lothringen Reise.....	27
BäuerinnenForum	28
Vorstellung Leitthema.....	29

PROGRAMM DER ORTSVERBÄNDE

2024 2025	30-51
-------------------	-------

REISEN UND VERANSTALTUNGEN

Abend für uns	54
Trittsicher durchs Leben	55
Lesung Ursula Schlüter	56
Lesung Birgit Elke Ising	57
Letzte Hilfe Kurs	58
Runter vom Sofa	59
KreisLandFrauenTag	60
3 Tage Bremen.....	62
3 Tage Pättkestour	63
Gartentour	64
Eintägige Radtour Lippeauen	65
4 Tage Weinland Pfalz.....	66
Das LandFrauenTelefon	68
LandFrauen digital	71

MITGLIED WERDEN	69
-----------------------	----

IMPRESSUM

HERAUSGEBER:

KreisLandFrauenverband Soest,
www.landfrauenimkreissoest.de

GESCHÄFTSFÜHRERIN

Katja Hübner
Kreisverband Soest
Geschäftsstelle:
Bohlenweg 3
33034 Brakel
Tel: 05272 3701-224
Fax: 05272 3701-3330
Katja.huebner@lwk.nrw.de

REDAKTION

Ulrike Junker
Ute Mijac
Claudia Raufeisen
Britta Schulze zur Heide

LAYOUT

Claudia Raufeisen

AUFLAGE 2700 Stück

TITELBILD

Bildnachweis:
Katherine_AdobeStock

LIEBE LANDFRAUEN, LIEBE AN UNSEREM PROGRAMM INTERESSIERTE!

Wir freuen uns, heute unser brandneues Programm vorlegen zu können. Es gibt vielfältige Angebote, die nur darauf warten, von uns allen entdeckt zu werden. Vor allem unsere Ortsverbände haben tolle Angebote gezaubert, die unserem gemeinsamen Motto und Leitthema in diesem und den nächsten beiden Jahren „LANDFRAUEN MACHEN SICH STARK FÜR... GESELLSCHAFT... UMWELT... LÄNDLICHE RÄUME“ gerecht werden.

Das besondere gesellschaftliche Engagement und die Bedeutung von 450.000 LandFrauen bundesweit für Umwelt und ländliche Räume lobte unlängst Bundespräsident Steinmeier anlässlich des 75jährigen Geburtstags des Deutschen LandFrauenverbands auf dem Deutschen LandFrauentag in Kiel. Hierzu ist ein ausführlicher Artikel im Heft zu lesen. Während wir in die finale Phase der Erstellung dieses Heft getreten sind, ging die FußballEM „daheim“ zu Ende mit einem Gefühl zu frühen Ausscheiden unserer eigenen Nationalmannschaft und mit Spanien als würdigem Europameister.

Wie kommen wir nun von LandFrauen-Themen zur FußballEM? Nun, das Fußballspektakel in Deutschland hat abseits des Rasens viele erinnerungswürdige Geschichten geschrieben und gezeigt, wie wunderbar wir bei aller Verschiedenheit GEMEINSAM etwas zelebrieren können. Denn, seien wir mal ehrlich, welches sind die nachhaltigsten Momente der EM? Sind es die einzelnen Spiele oder sind es vielmehr: feiernde schottische Fans, eine respektvoll abgereiste rumänische Mannschaft mit einem besonderen Gruß, ein tanzendes orangenes Meer aus niederländischen Fans und ein spanisches Fußball-Wunderkind, das mit seinem kleinen Bruder im Arm die Auszeichnung als bester Nachwuchsspieler feiert?

Wie selbstverständlich respektvoller, fröhlicher und unangestrenzter Umgang miteinander funktionieren kann, das hat die EM gezeigt. Bei uns LandFrauen wird all das schon seit 75 Jahren gepflegt! Bei vielen Veranstaltungen, auch bei vermeintlich schweren Themen, feiern wir Zusammengehörigkeit bei unterschiedlicher Herkunft, respektieren wir Lebenswege jeder einzelnen und freuen uns tagtäglich über unsere schöne Gemeinschaft. Bist du mit dabei? In diesem Kreisheft sind wir übrigens erstmals durchgehend zur „Du“-Anrede übergegangen. Unter LandFrauen ist es üblich, sich zu duzen. Das wollten wir nun auch in unserem Heft kommunizieren. Und damit: Sei du uns herzlich willkommen!

HERZLICHST, EUER KREISVORSTANDSTEAM

EUER KREISVORSTANDSTEAM



TEAMSPRECHERIN
VORSTAND

Britta Schulze zur Heide
OV Dinker
Telefon 0151 50298806
britta@landfrauenimkreissoest.de

GESCHÄFTSFÜHRENDER
VORSTAND

Anne Bühner
OV Anröchte
Telefon 0176 21042786
anne@landfrauenimkreissoest.de



GESCHÄFTSFÜHRENDER
VORSTAND

Petra Rickert-Schulte
OV Erwitte-Horn
Telefon 0171 6885386
petra@landfrauenimkreissoest.de



ERWEITERTER VORSTAND
KASSIERERIN

Rita Leßmann-Kind
OV Neuengeseke/Lohne/Soest-Land
Telefon 0176 34610362
rita@landfrauenimkreissoest.de



EUER KREISVORSTANDSTEAM



ERWEITERTER VORSTAND

Marianne Albersmeier
OV Lippborg-Hultrop
Telefon 0171 8778658
marianne@landfrauenimkreissoest.de

ERWEITERTER VORSTAND

Ulrike Junker
OV Ense
Telefon 0170 2316935
ulrike@landfrauenimkreissoest.de



ERWEITERTE VORSTAND

Ute Mijac
OV Borgeln
Telefon 01577 2677401
ute@landfrauenimkreissoest.de



ERWEITERTER VORSTAND

Claudia Raufeisen
OV Dinker
Telefon 02384 941737
claudia@landfrauenimkreissoest.de



GESCHÄFTSFÜHRUNG

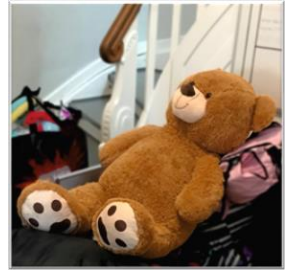
Katja Hübner
Tel: 05272 3701-224
info@landfrauenimkreissoest.de



FRAUENHAUS SOEST

SCHUTZ – BERATUNG – BEGLEITUNG

Schaut man im Wörterbuch das Wort „Frauenhaus“ nach, so steht dort, dass es sich um eine Institution handelt (die in der Regel von Frauen geleitet wird), in der Frauen, die von ihren Männern misshandelt werden, (mit ihren Kindern) Schutz finden.



In Soest ist die Evangelische Frauenhilfe in Westfalen e.V. Trägerin des Frauenhauses. Hier finden zurzeit 8 Frauen (mit ihren Kindern) Schutz. Das Hilfe-Angebot für von Gewalt betroffene Frauen soll nun weiterentwickelt und erweitert werden: Die bisherigen Plätze für Frauen werden auf 16 Plätze verdoppelt. Dafür zieht das Frauenhaus in Soest Ende 2025 um und wird zukünftig keine anonyme Adresse mehr führen.

In den Räumlichkeiten der bisherigen Tagungsstätte Soest wird ein integriertes Gewaltschutzzentrum entstehen. Ein Teil der Gästezimmer wird zu kleinen Apartments ausgebaut, in denen Frauen mit ihren Kindern Schutz finden. Eine Etage wird zur Beratungs-Etage ausgebaut, von der aus die Mitarbeiterinnen des Frauenhauses die Bewohnerinnen unterstützen und begleiten. Ebenfalls wird die Frauenberatungsstelle des Kreises Soest dort hinziehen und einen profilierten Ort für Frauen und ihre Lebensgeschichten bieten. Weitere Beratungs- und Bildungsangebote werden rund um Fragen von häuslicher Gewalt und der veränderten Lebenssituation das Gewaltschutzzentrum ergänzen.

Für diese Entwicklung ist die Frauenhilfe auf Unterstützung angewiesen und wir sind der Meinung, dass wir LandFrauen diese Arbeit mit unserer Spende unterstützen sollten.

Evangelische Frauenhilfe in Westfalen e.V.
Sparkasse Hellweg-Lippe
Swift/BIC Code: WELADED1SOS
IBAN-Nr. DE27 4145 0075 0003 0296 00
Stichwort: Frauenhaus

WEITERBILDUNG IM NETZWERK FÜR FRAUEN IM AGRARBEREICH

BÜRO UND BETRIEB - PRAKTISCHE TIPPS UND STRATEGIEN VIELE WEITERE THEMEN!

Seminare, Online-Seminare und Exkursionen bieten zeitgemäße Antworten auf betriebliche oder persönliche Herausforderungen. Weiterbildung im Netzwerk weitet unternehmerische Perspektiven, bringt Ideen und macht viele Aufgaben einfach leichter!

DAS WIN-ABONNEMENT

Mit dem neuen WiN-Abonnement könnt Ihr an beliebig vielen WiN-Veranstaltungen teilnehmen. Aber auch Einzelbuchungen sind möglich. Schaut einfach mal rein!



Alle WiN-Veranstaltungen mit weiteren Informationen und Kontakten der Ansprechpartnerinnen findet Ihr auf

www.landwirtschaftskammer.de/Landwirtschaft/landservice/win/

oder einfach über die Startseite von

www.netzwerk-agrarbuero.de

Wir freuen uns auf Euch!

Euer WiN-Team

Katja Hübner, Maria Nacke-Pollmann, Beatrix Söhngen, Indra Torres,
Dagmar Vestrick, Heidrun Gerwin-Wegener

CHRISTIAN SOLLE INVESTIEREN IN AKTIEN-INDEXFONDS (ETF) – WIE KANN DAS ERFOLGREICH GELINGEN?

Durch Erbschaft, Verkauf, Betriebsgewinne usw. kann frei verfügbares Geld vorhanden sein. Oder es liegt etwas „auf der hohen Kante“, um für das Alter vorzusorgen.

Das möchten Ihr sowohl möglichst gewinnbringend als auch sicher in Aktien-Indexfonds (ETF) anlegen.



Foto: privat

Antworten und Tipps erhaltet Ihr im Online-Seminar rund um folgende Inhalte:

- Grundsätze Investitionen / Kapitalallokation (Zinseszins-Effekt, Budgetplanung, Investmentkriterien etc.)
- Grundsätze Aktien
- Auswahlkriterien Aktien-ETFs
- Psychologie der Geldanlage
- Portfolio-Management, Sparpläne etc.

Christian Solle ist Referent für Einkommens- und Vermögenssicherung bei der Landwirtschaftskammer Nordrhein-Westfalen.

Die Veranstaltung des Bezirksverbandes Südwestfalen findet ONLINE statt. Der Teilnahme-Link wird nach der Anmeldung per E-Mail zugeschickt.

Termin:	DONNERSTAG, 14.11.2024, 19:00 UHR
Ort:	ONLINE
Referent:	Christian Solle
Teilnahmegebühr:	kostenlos
Anmeldung:	www.landfrauenimkreissoest.de
Anmeldeschluss:	07.11.2024



verbraucher
wissen AUF DEM LAND



Exklusiv und kostenlos für LandFrauen klären Expert*innen der Verbraucherzentrale NRW Euch online über wichtige Verbraucherthemen auf.

16.09.24 Wirtschaftlichkeit von Photovoltaik: Lohnt sich PV für mich?

09.10.24 Photovoltaik mit oder ohne Stromspeicher?

02.12.24 PV-Anlagen nach 20 Jahren weiter betreiben

29.01.25 Glasfaseranschluss: Was Verbraucher:innen beachten sollten

11.02.25 “Stimmt meine Stromrechnung?“
Fehler vermeiden, erkennen und beanstanden

04.03.25 Identitätsdiebstahl:
(Digitale) Identität vor Missbrauch schützen

17.03.25 Onlineshopping – Aktuelle Maschen
und Sicherheitsmaßnahmen beim Kauf im Internet

Über den QR-Code findet Ihr die Einwahldaten.
Alle Veranstaltungen beginnen um 19:00 Uhr und finden online statt.

KÜNSTLICHE INTELLIGENZ (KI) ERFOLGREICH EINSETZEN!

- Ihr seid offen mit KI zu arbeiten?
- Ihr würdet es gerne mal ausprobieren?
- Wisst aber nicht, wie und wo Ihr anfangen sollt?
- Ihr wollt erst die Spielregeln kennen, bevor Ihr euch traut damit zu arbeiten?



NICOLE KIRCHHOFF KÜNSTLICHE INTELLIGENZ (KI) UND CHAT GPT EINFÜHRUNG, PRAKTISCHE ANWENDUNG UND ERFAHRUNGSUSTAUSCH

Es stehen mehrere Termine zur Auswahl:

Dienstag,	10. September 2024	09:00 bis 12:00 Uhr
Donnerstag,	31. Oktober 2024	17:00 bis 20:00 Uhr
Montag,	18. November 2024	16:00 bis 19:00 Uhr

Ihr erhaltet Informationen zu folgenden Fragen:

- Was ist eigentlich KI?
- Wie nutze ich ChatGPT?
- Was kann ich damit machen?
- Welche Spielregeln muss ich beachten?
- Wie bekomme ich Ergebnisse, die mich weiterbringen?

Ihr lernt, selbstbestimmt und verantwortungsvoll mit dieser Technologie umzugehen. Schwierige Aufgaben werden leichter, Ihr findet schneller neue Ideen und spart viel Zeit bei der Schreiarbeit.

Nicole Kirchhoff ist Linguistin mit dem Schwerpunkt Kommunikation und Informationsverarbeitung. Sie bietet seit mehr als 15 Jahren Kurse, Schulungen und Vorträge zu digitalen Themen an.

Die interaktiven Veranstaltungen werden vom Landesverband angeboten und finden nur online statt. Die Teilnahme ist kostenlos.

Die Anmeldung erfolgt über die Homepage des WLLV: www.wllv.de

GESELLSCHAFTLICHES MITEINANDER IN LÄNDLICHEN RÄUMEN

Teilhabe, Demokratiebildung und Kommunikation stärken

Mit dieser Online-Reihe möchten wir ergründen, wie es um das gesellschaftliche Miteinander bestellt ist und eine Diskussion zu den aktuellen Herausforderungen anstoßen. Gesellschaftlicher Zusammenhalt und Demokratie sind kostbare Güter, die es zu schützen gilt. Wie dies insbesondere in ländlichen Räumen gelingen kann, möchten wir anhand von positiven Entwicklungen und Praxisbeispielen aufzeigen. Dabei legen wir besonderen Wert auf die Stärkung von Teilhabe und Kommunikation als Fundament einer resilienten Gesellschaft.

Die Teilnahme ist kostenlos und die Anmeldung über diesen QR-Code möglich. Ihr erhaltet nach der Anmeldung eine Bestätigungsmail. Die Zugangsdaten werden ca. 2 Tage vor der Veranstaltung versendet.



Es warten spannende Themen und Ideen auf Euch!

Gebt diese Einladung gerne weiter an Kommunalpolitiker*innen, Heimatvereine und andere Akteure im ländlichen Raum.

Die Termine im Überblick, dienstags 19.00 bis 21.00 Uhr

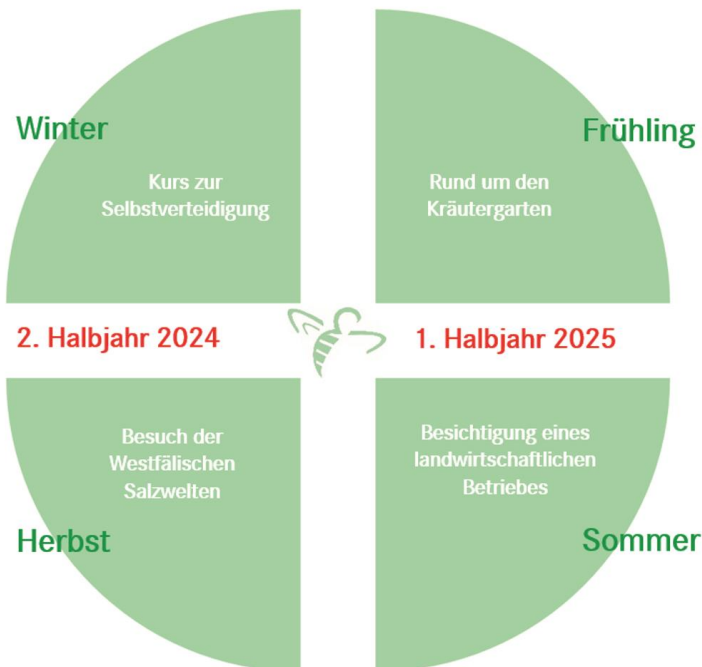
29. Oktober 2024	Geschlechtergerechte politische Teilhabe
05. November 2024	Demokratiebildung und gesellschaftliche Partizipation
12. November 2024	“Miteinander streiten, gemeinsam handeln“ Kommunikation und Begegnung fördern

Die Seminar-Reihe wird von den LandFrauenverbänden in NRW und den LandFrauen Rheinlanden in Kooperation mit der ASG (Agrarsoziale Gesellschaft e.V.) und dem ZeLE NRW (Zentrum für ländliche Entwicklung) organisiert und durchgeführt. Das Bundesministerium für Ernährung und Landwirtschaft und die Landwirtschaftliche Rentenbank fördern die Veranstaltung

Die Jungen LandFrauen im Kreis Soest haben sich 2021 gegründet und wir freuen uns über jede Interessentin – schau doch mal vorbei!



Wir sind eine Gruppe junger und junggebliebener Frauen ab 20 Jahren, die gemeinsam mit Dir aktiv werden möchte. Über verschiedene Angebote können sich junge Frauen im ländlichen Raum des Kreises Soest miteinander austauschen, vernetzen und weiterbilden



Instagram: @JuLa_KreisSoest
Facebook: Junge LandFrauen Kreis Soest
E-Mail: jula@landfrauenimkreissoest.de
oder jungelandfrauen-kreissoest@web.de

ORGA-TEAM UND REGIONALE ANSPRECHPARTNERINNEN



Stefanie
Roßbach-Gosing



Laura
Bartels



Andrea
Schlotmann



Johanna
Schulte-Drüggelte



Ramona
Roßbach



Charlotte
Ostermann



Marina
Schmücker



Pia
Schwertfeger



Annika
Dreses

WARSTEIN, ANRÖCHTE, RÜTHEN UND GESEKE:

Marina Schmücker (0172-8771694)

SOEST, BAD SASSENDORF, MÖHNESEE, ERWITTE, LIPPSTADT:

Johanna Schulte-Drüggelte (0173-7484451)

Andrea Schlotmann (0170-4003264)

LIPPETAL:

Andrea Schlotmann (0170-4003264)

WERL, WICKEDE, ENSE, WELVER:

Stefanie Roßbach-Gosing (0151-52478916)

Pia Schwertfeger (0151-50494110)



EIN BILDERRÜCKBLICK: LANDFRAUEN IN AKTION



Die LandFrauen Oestinghausen besichtigten das Hellweg Radio



Der OV Geseke auf dem Möhnensee



Die Schwefer LandFrauen informierten sich beim Steinmetz Madeia

EIN BILDERRÜCKBLICK: LANDFRAUEN IN AKTION

Auf dem Blaubeerhof
Holsen gab es für die
LandFrauen
Oestereiden etwas zu
naschen



Der Ortsverband
Müllingen
war auf dem Bio Hof
Ligges zu Gast

Erwitte Horn
besuchte den
Hofladen Abel



Die Fotos wurden von den Ortsverbänden zur Verfügung gestellt.

BAUERNPROTESTE – EIN RÜCKBLICK...

Das Jahr 2024 startete nicht nur für uns Soester LandFrauen fulminant, als kurz nach Silvester im noch taufrischen Jahr bundesweit die Bauern auf die Straße gingen.

Die Ampelkoalition hatte Ende des Jahres 2023 als Reaktion auf das sog. Karlsruher Haushaltsurteil zahlreiche Sparpläne auf den Weg gebracht. Die Landwirtschaft geriet durch den Wegfall von Steuervergünstigungen stark in den Fokus der Einsparmaßnahmen, so z. B. durch eine geplante Abschaffung der Agrardieselbeihilfen und den Verzicht auf die Befreiung von der Steuerpflicht für land- und forstwirtschaftliche Fahrzeuge. Unter dem Motto „zu viel ist zu viel“ gingen daraufhin bundesweit die Bauern auf die Straßen. Eindrucksvolles Opening einer Woche voller Proteste waren am 8. Januar die Treckerdemos, die bundesweit den Verkehr zum Erliegen brachten und sehr viel Aufmerksamkeit in Presse und öffentlichen Debatten entfachten.

Wir LandFrauen im Kreis Soest entschieden uns spontan, die Proteste mit Bürgerdialogen zu unterstützen. Und so gingen wir, ausgestattet mit Infomaterial, Plakaten, neongrünen Westen und dem festen Willen, mit den Bürgern ins Gespräch



zu kommen, auf die großen Marktplätze in unseren Städten. Vorab hatten wir uns in einer Zoom-Sitzung auf die Themen eingestimmt – zur Freude aller fand sich eine große, bunte und sehr heterogene Gruppe interessierter Frauen, die sich an den Aktionen beteiligen wollten. Und genau dieses Bild zeigte sich dann auch am Mittwoch, 10. Januar auf dem Marktplatz in Lippstadt und am Donnerstag, 11. Januar auf dem Marktplatz in Soest. Blitzeis bedingt musste die Aktion in Werl am Freitag leider kurzfristig abgesagt werden.

Man kann festhalten, dass die Bürger den Protesten aus der Landwirtschaft sehr wohlwollend gegenüber standen. Nur sehr vereinzelt war Kritik zu vernehmen. Viele der Gesprächspartnerinnen und -partner äußerten Verständnis für die Nöte der Bauern v. a. im Hinblick auf Bürokratisierungswahn, Regelungswut und die fehlenden Möglichkeiten, Unternehmergeist und Investitionswillen auch adäquat entlohnt zu bekommen.

Als Fazit unserer Aktion kann daher festgehalten werden, dass ein erfreulicher Rückhalt für die landwirtschaftliche Belange in der Gesellschaft besteht. Wir müssen darauf achten, dauerhaft im Gespräch zu bleiben! Geschlossenheit kann dann auch von den politisch Agierenden nicht übersehen werden!



*Text: Britta Schulze zur Heide
Fotos: Petra Rickert-Schulte*

ENDLICH WIEDER – GRÜNE WOCH IN BERLIN

Bei kaltem Winterwetter starteten 20 LandFrauen aus dem Kreis Soest im Januar zur Grünen Woche nach Berlin. Auf dem Programm stand neben dem Besuch der Grünen Woche auch eine Besichtigung der „lost places“ auf dem alten Flughafen Tempelhof sowie ein Abend im Friedrichstadtpalast mit der Show „Falling in Love“.



Es blieb noch ausreichend Zeit, um in Kleingruppen weitere Sehenswürdigkeiten in Berlin auf eigene Faust zu besuchen.



Text und Fotos: Petra Rickert-Schulte

WER'S NICHT GLAUBT - BEI DEN LANDFRAUEN WIRD AUCH GEARBEITET!

Besonders angenehme Arbeitsatmosphäre ist immer bei den jährlichen Frühjahrsarbeitstagen zu verzeichnen.

In diesem Jahr trafen sich knapp 40 Delegierte aus den Ortsverbänden und vom Kreisvorstand im Alten Pfarrheim in Dinker. Begeistert von der malerischen Lage und gestärkt mit Heiß- und Kaltgetränken gingen alle mit Elan ans Werk. Es galt, das neue Leitthema des Landesverbands mit Leben zu füllen, was angesichts des weit gefassten Rahmens sehr gut gelang. An Ideen mangelt es den LandFrauen nicht!

Die Konzeptionen des KreisLandFrauentags und des "Abend für uns" wurden sodann auf den Prüfstand gestellt. Nach engagierter Diskussion war das Paket für beide Veranstaltungen geschnürt, und alle Beteiligten freuen sich nun auf die Umsetzung!

Der gelungenen Veranstaltung tat es auch keinen Abbruch, dass pünktlich zur Mittagspause der Himmel seine Schleusen weit öffnete und damit einen Spaziergang durch die nahe gelegenen und durch den Kreis Soest aufwändig neu gestalteten Ahseauen unmöglich machte. Ein guter Grund alsbald wiederzukommen!



Text: Britta Schulze zur Heide

Foto: Claudia Raufeisen

AGRAR

Land Frauen
Westfälisch-Lippischer LandFrauenverband e.V.
Kreisverband Soest

Expeditionen

UNSER THEMA: *Landwirtschaft heute*

Rückblick auf unsere bisherigen Aktionen:

Im letzten Jahr riefen wir die Reihe "Expeditionen ins Reich der Landwirtschaft" ins Leben.

Die Reihe startete pünktlich zur Adventszeit mit dem Thema "Weihnachtsbäume" auf dem Hof Sauer in Opmünden. Das Ehepaar Sauer stellte die unterschiedlichen Kulturen vor und nahm sich viel Zeit, unsere Fragen zum Thema zu beantworten.

Die zweite Agrarexpedition fand Anfang Mai in Waltringhausen zum Thema "Pflanzenschutz" statt. Viola Schulte-Dauck, Landfrau und Pflanzenschutzexpertin der Firma Agravis, ging mit uns durch die Feldflur und erklärte uns die unterschiedlichen Getreidearten und Unkräuter. Anschließend erfuhren wir an einer Feldspritze, wie punktgenau heute Pflanzenschutz aufgebracht werden kann.

Beide Expeditionen fanden ihren Ausklang mit gemütlichem Austausch bei Kaffee und Kuchen.

Ausblick auf kommende Aktionen:

Wir haben viele Ideen und viel vor.

Mögliche Ziele und Themen unserer nächsten Exkursionen sind:

- Wie funktioniert eigentlich die Kartoffelernte und die Einlagerung der geernteten Kartoffeln?
- Wie geht es im Abferkelstall zu?
- Was kann man gegen Hitzestress im Milchviehstall tun?
- Welche Unterschiede machen konventionellen und ökologischen Landbau aus?
- Welche Sonderkulturen gibt es im Kreis Soest?

Wie kann ich mitmachen?

Beachtet dazu unsere Hinweise auf der nächsten Seite.

Expeditionen

UNSER THEMA: *Landwirtschaft heute*



Was?

Mit unseren Agrarexpeditionen wollen wir die moderne Landwirtschaft mit all ihren Facetten beleuchten.



Wann?

Termine werden immer kurzfristig über unsere Kanäle bekannt gegeben. Folgt uns auf Social Media oder tragt euch in die Interessentenliste auf unserer Homepage ein
www.landfrauenimkreissoest.de



Wo?

Wir bemühen uns, in alle Winkel des schönen Kreises Soest zu kommen. Daher treffen wir uns an immer unterschiedlichen Orten.

INFOS



Ansprechpartnerin: Ulrike Junker



0170/2316935



ulrike@landfrauenimkreissoest.de

Die Exkursionen sind i. d. R. kostenfrei.
Für entstandene Kosten steht ein Sparschwein bereit.



Es wird eine Interessentenliste geführt. Meldet Euch an unter:

STADTRADELN IN WELVER UND SOEST: GEMEINSAM FÜR KLIMASCHUTZ UND UMWELTFREUNDLICHE MOBILITÄT

In Welver und Soest wurde in den letzten Wochen kräftig in die Pedale getreten, denn es war wieder Zeit für das bundesweite Event Stadtradeln. Die Aktion, die sich über 21 Tage erstreckte, hatte ein klares Ziel: Möglichst viele Alltagswege mit dem Fahrrad zurückzulegen, sei es zur Arbeit oder in der Freizeit, um gemeinsam ein Zeichen für mehr Klimaschutz und umweltfreundliche Mobilität zu setzen.

Insgesamt nahmen 36 engagierte LandFrauen an dieser bewundernswerten Aktion teil. Mit Eurer Teilnahme und Eurem Einsatz habt Ihr gezeigt, dass jeder einzelne Beitrag zum Schutz unserer Umwelt zählt. Die LandFrauen haben nicht nur persönlich Verantwortung übernommen, sondern auch andere dazu ermutigt, sich aktiv für eine nachhaltigere Zukunft einzusetzen.

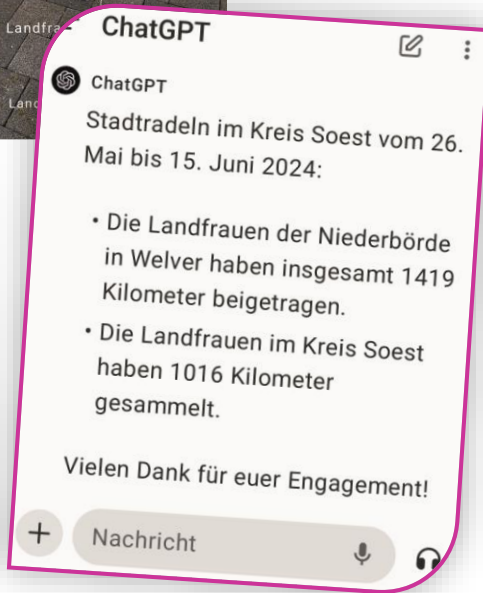


Besonders erfreulich ist das Ergebnis in Welver, wo die Teilnehmerinnen den zweiten Platz eroberten. Dies ist ein beeindruckender Erfolg und zeigt, dass Gemeinschaftsgeist und Engagement Großes bewirken können. Durch ihre Leistung haben die LandFrauen nicht nur zu einem gesünderen Lebensstil beigetragen, sondern auch ein starkes Signal für eine umweltbewusstere Mobilität gesetzt.

Das Stadtradeln ist mehr als nur eine sportliche Herausforderung; es ist ein Aufruf zur Veränderung und ein Beweis dafür, dass wir alle dazu beitragen können, unsere Städte und Gemeinden lebenswerter und nachhaltiger zu gestalten. Die Teilnahme der LandFrauen aus Welver und Soest ist ein inspirierendes Beispiel dafür, wie lokale Initiativen eine positive Wirkung auf die Umwelt haben können.



Mit Blick auf die Zukunft hoffen wir, dass sich noch mehr Menschen dem Stadtradeln anschließen und gemeinsam für eine grünere und lebenswertere Welt eintreten. Jeder Kilometer zählt, und jeder einzelne von uns kann einen Beitrag dazu leisten, unsere Umwelt zu schützen und zu bewahren.



Text und Fotos: Ute Mijac und ChatGPT

Möchtet Ihr auch ChatGPT nutzen?

Auf Seite 10 stellen wir Euch einen Workshop mit Nicole Kirchhoff vor

RÜCKBLICK AUF DEN DEUTSCHEN LANDFRAUENTAG IN KIEL

Am 1. Juli 2024 machten sich 29 LandFrauen aus Südwestfalen auf den Weg nach Kiel, 12 von ihnen aus dem Kreis Soest.



Mittags machten wir Station im „alten Land“ in Jork auf dem Herzapfelhof Lühs. Nach einem leckeren Mittagessen besichtigten wir die Plantage sowie die Sortier- und Lagerhalle. Wir erfuhren Neues über die Herausforderungen des Apfelanbaus und der Vermarktung; der außergewöhnliche Hofladen bot ein reichhaltiges Sortiment an.



In Kiel bezogen wir unsere Zimmer im Atlantic Hotel und dann ging es auch schon weiter zur Stadtführung. Der Abend stand zur freien Verfügung, so dass wir die Gastronomie erkunden konnten.



Am Dienstag machten wir uns nach einem exzellenten Frühstück auf zur Wunderino Arena, die bei den Einheimischen immer noch als Ostseehalle bezeichnet wird.

Aufgrund der hochrangigen Gäste aus der Politik gab es umfangreiche Einlasskontrollen, 5000 Frauen wollten sich den deutschen LandFrauentag nicht entgehen lassen.

75 JAHRE LANDFRAUEN - AUF KURS IN DIE ZUKUNFT

...lautete das Motto. Nach der Begrüßung durch die Präsidentin Petra Bentkämper folgte der Festvortrag unseres Bundespräsidenten Frank-Walter Steinmeier, zum ersten Mal war ein Bundespräsident zu Gast bei den LandFrauen: „Sie übernehmen jeden Tag als Bürgerinnen Verantwortung dafür, dass Zusammenleben ganz praktisch gelingt. Mit anderen Worten: Ihre Arbeit ist - nein, SIE sind unverzichtbar. Wir können gar nicht genug wertschätzen, wie sehr Sie sich um unser Gemeinwesen verdient machen.“ Der Bundespräsident traf mit seiner Rede mitten in die LandFrauen-Hezen.



Weitere Grußworte sprachen der Ministerpräsident von Schleswig-Holstein Daniel Günther, der OB aus Kiel Dr. Ulf Kämpfer und Bundeslandwirtschaftsminister Cem Özdemir. Anschließend wurden drei LandFrauen mit Ideen zu **Unternehmerinnen des Jahres 2024** geehrt.

Nach der Pause mit Gelegenheit zum Besuch der Ausstellung verschiedener Firmen und Institutionen war Lisa Paus, Ministerin für Familie, Senioren, Frauen und Jugend zu Gast. Sie zeichnete nach einem kurzen Grußwort die **LandFrauen des Jahres** aus.

Eine hochkarätige Talkrunde zum Thema Megatrends und was uns bewegen wird schloss sich an. Schwerpunkte lagen auf der jungen Generation und deren Bedürfnissen, den Vor- und Nachteilen Künstlicher Intelligenz sowie auf dem Perspektivwechsel, das Miteinander der Generationen in den Blick zu nehmen, statt den Demografischen Wandel als stete Gefahr zu sehen.

Talkgäste waren Prof. Dr. Karin Böllert, Professorin für Erziehungswissenschaft an der Universität Münster, Friederike Sittler, Vorsitzende des Journalistinnenbundes, Stefanie Lindenberger, Redaktionsleiterin der Zeitschrift „tina“ und Harry Gatterer, Geschäftsführer des Zukunftsinstitutes. Anschließend wurden drei goldenen Bienen verliehen, diese Auszeichnung gibt es nur auf Bundesebene.

Verabschiedet wurden wir von Claudia Jürgensen, der Präsidentin des Landfrauenverbandes Schleswig-Holstein.

Zwischendurch nahm uns „Dein Theater“ mit auf eine musikalische Zeitreise der letzten 75 Jahre, sehr erfrischend, aber auch nachdenklich machend. Insgesamt war es ein toller Tag, wir waren alle froh, dabei gewesen zu sein. Abends haben wir ihn in lockerer Runde Revue passieren lassen.

Der Mittwoch stand ganz im Zeichen des Wassers. Vormittags ging es nach Schilksee zum Olympiahafen von 1972, die Betonbauten von damals haben uns allerdings nicht in ihren Bann ziehen können. Mittags ging es dann aufs Wasser, eine zweistündige Hafenrundfahrt stand auf dem Programm.



Anschließend fuhren wir zum Nord-Ostsee-Kanal. Bei einer Führung wurde uns Wissenswertes über den Kanal und seine Geschichte nähergebracht. Den Abend haben wir dann gemütlich ausklingen lassen.

Am Donnerstag hieß es Abschied nehmen, noch einmal das leckere Frühstück genießen und dann ging es Richtung Lübeck. Die Stadtführung wurde leider durch den Regen beeinträchtigt, so dass wir die Schönheit der Stadt nur bedingt genießen konnten. Mittags stärkten wir uns im Café Niederegger und nutzen die Gelegenheit, uns mit leckerem Marzipan zu versorgen. Dann ging es zurück Richtung Heimat, wo wir abends alle wohlbehalten wieder angekommen sind.

**ES WAREN VIER EREIGNISREICHE TAGE UND WIR FREUEN UNS AUF DEN
DEUTSCHEN LANDFRAUENTAG AM 30.06.2026 IN ESSEN!**

Text: Anne Bühner, Rita Leßmann-Kind

Fotos: Petra Rickert-Schulte

RÜCKBLICK: REISE NACH LOTHRINGEN

Im Juni 2024 reisten die LandFrauen nach Lothringen. Über Metz ging es in das wunderschöne Nancy und die Vogesen. Nach einer Woche voller neuer Eindrücke und Erfahrungen fuhren wir über Straßburg zurück nach Soest.



Diese Reise führte uns nicht nur in wunderschöne Städte, prachtvolle Gärten und reizvolle Landschaften, sondern hatte auch kulinarisch einiges zu bieten. Ob Mirabellenbrand, Ziegenkäse, Schokolade oder landestypische Delikatessen, wir haben viel erlebt und probiert.



*Text: Claudia Raufeisen
Fotos: privat*

Am 13. Februar 2024 fand das jährliche BäuerinnenForum des Westfälisch-Lippischen LandFrauen-Verbandes (WLLV) statt. Unter dem Motto "Mut für morgen – Den eigenen Weg zuversichtlich gestalten" trafen sich rund 120 Bäuerinnen auf Haus Düsse, um sich über Herausforderungen in der Landwirtschaft sowie persönliche Erfahrungen auszutauschen.

Dr. Christina Große-Frericks, 2. Vorsitzende des Landwirtschaftlichen Kreisverbandes Märkischer Kreis im Westfälisch-Lippischen Landwirtschaftsverband (WLV) und Mitglied in der Arbeitsgemeinschaft ZukunftsBauer auf Bundesebene, berichtete über die Kernaussagen der Studie „Zukunfts-Bauer“ und die daraus folgenden Handlungsempfehlungen. So sei es zum Beispiel wichtig, ein positives Selbstbild zu haben und damit offen auf Verbraucherinnen und Verbraucher zuzugehen. Hilfreich sei es, wertschätzend miteinander zu kommunizieren und Veränderungen als Chance zu betrachten. Die Veränderungsbeschleunigung habe sich zum Teil schwindelerregend verändert, so Dr. Andrea Hötger, Supervisorin und Coach. Probleme seien zunehmend komplex und chaotisch. Sie appellierte an die Teilnehmerinnen, ihr eigenes inneres Standbein herauszufinden, das einem persönlich Stabilität und Sicherheit gibt. So habe man das andere als Spielbein frei, mit dem man etwas Neues ausprobieren kann. „Wir brauchen Zuversicht in das Leben“, so Dr. Hötger.

Vier Mut machende Frauen, Hildegard Hansmann-Machula aus Finnentrop, Carina Kätker aus Lienen, Kirsten Gierse-Westermeier aus Lippstadt und Regina Böckenhoff aus Recklinghausen teilten ihre ganz persönlichen Erfahrungen am Nachmittag in einer von Reinhild Pröbsting moderierten Gesprächsrunde. Die Wiederaufforstung des zerstörten eigenen Waldes nach Kyrill, der Beginn mit der Direktvermarktung, das Gespräch mit der Familienberatung zur Hofübergabe sowie die Übernahme eines Ehrenamtes waren Beispiele dafür, was mutige Entscheidungen sein können. Alle Frauen bestätigten, dass für die Entscheidungen viele Gespräche erforderlich gewesen seien. Dies war für alle Beteiligten sehr wichtig und wertvoll, so das übereinstimmende Resümee.

DAS BÄUERINNENFORUM 2025 FINDET STATT AM
DIENSTAG, 11. FEBRUAR
IM LANDWIRTSCHAFTSZENTRUM HAUS DÜSSE!

Text: Heidrun Gerwin-Wegener

WIR LANDFRAUEN MACHEN UNS STARK FÜR



Durch das neue Leitthema werden wir LandFrauen ermutigt, unsere Kräfte zu bündeln und uns gemeinsam für eine bessere Umwelt, eine gerechtere Gesellschaft und starke ländliche Räume einzusetzen. Es ist ein Aufruf zur Solidarität, zum gemeinsamen Handeln und zur aktiven Mitgestaltung unserer Zukunft.

Umwelt und Klima

Wir LandFrauen sind eng mit der Natur und der Landwirtschaft verbunden und erkennen daher die Notwendigkeit eines nachhaltigen Umgangs mit natürlichen Ressourcen. Wir setzen uns aktiv für eine nachhaltige, klimafreundliche Landwirtschaft ein, indem wir Wissen über innovative Praktiken vermitteln und gleichzeitig das Verständnis der Öffentlichkeit für die Landwirtschaft und umweltbewusste Konsumententscheidungen fördern.

Gesellschaft

Wir LandFrauen sind oft die treibende Kraft hinter sozialen Initiativen in unseren Gemeinden, sei es durch Bildungsprogramme, kulturelle Veranstaltungen oder Unterstützungsangebote für benachteiligte Gruppen. Durch unsere Arbeit fördern wir den sozialen Zusammenhalt und tragen zur Lebensqualität in ländlichen Gebieten bei.

Stärkung der ländlichen Räume

Ein weiterer zentraler Aspekt des neuen Leitthemas ist die Unterstützung und Entwicklung ländlicher Räume. Wir LandFrauen setzen uns dafür ein, dass ländliche Gebiete lebenswert bleiben und sich positiv entwickeln. So arbeiten wir gemeinsam an Projekten zur Förderung der Infrastruktur, sind Ideengeber, unterstützen lokale Unternehmen und schaffen so attraktive Lebensbedingungen.

Text: Katja Hübner

ORTSVERBAND ANRÖCHTE



KONTAKT

Heike Grae-Budde	0151 74349006
Ellen Sommer	0151 61591537
Britta Willeke	0151 19763180
Ursula Niggemeyer	0160 3125400

WANN	WAS	ANMELDUNG BEI
09./2024	Fahrt zur Staudengärtnerei „Gieffers-Geuenich“	Gaby Husemann Tel.: 02947 1847
15.10.2024	Abend für uns	OrtsLandFrauen
14.11.2024	Jahreshauptversammlung Gasthof Grofe, Effeln	OrtsLandFrauen
14.12.2024	Weihnachtsmarkt Wildwald Voßwinkel	OrtsLandFrauen
08.02.2025	Gewürzmanufaktur Finca Marina	Ellen Sommer Tel.: 02947 3350
04./2025	„Upcycling“ mit Gertrud Kersting, Langestraße	Gaby Husemann Tel.: 02947 1847
05./2025	OrtsLandFrauentreffen mit Besprechung des Jahresprogramm 2025/2026	

Die genauen Daten und Uhrzeiten werden jeweils durch die Presse rechtzeitig bekannt gegeben und sind auf der Homepage zu finden.

ORTSVERBAND BORGELN



VORSTANDSTEAM

Christel Bußmann	02384 1081
Ute Bergmann	02921 82889
Ute Mijac	02921 9107290
Beate Jüngling-Dahlhoff	02921 84230

WANN	WAS	ANMELDUNG BEI
18.10.2024 19:00 Uhr	Weinprobe mit dem Weinhaus Soest im Haus am Weg	Ute Bergmann 02921 82889
15.10.2024	Abend für uns	
06.12.2024 08:00 Uhr - ca. 21:00 Uhr	Tagesausflug: Besichtigung des Landtages Düsseldorf mit Kaffee und Kuchen - Im Anschluss „Roncalli Weihnachtsmarkt“	Beate Jüngling-Dahlhoff 02921 84230
15.01.2025 18:00 Uhr	JHV im Dorfkrug, Brockhausen	Beate Jüngling-Dahlhoff 02921 84230
22.02.2025 09:30 Uhr	Mit-Bring-Frühstück Haus am Weg, Borgeln	
14.03.2025	KreisLandFrauentag, Haus Düsse	
03/04/2025 18:00 Uhr	Kochabend „Osterbrunch“ INI Bad Sassendorf	Ute Mijac 02921 9107290
05/06/2025 14:00 Uhr	Führung mit Kaffee & Kuchen im Yachtclub Möhnensee	Ute Mijac 02921 9107290

Für Eure Fragen zu unseren Aktionen stehen wir Euch gerne zur Verfügung.
Unsere Programmpunkte werden wir in der Presse/WhatsApp/bekannt geben

ORTSVERBAND DEIRINGSEN



KONTAKT

Sylvia Oevel (Teamsprecherin)	02928 720
Andrea Kirchhoff	02928 317
Heike Schulze	02921 60470
Catherine Thibaut	02828 432
Stefanie Kotzem	02921 65774

WANN	WAS	ANMELDUNG BEI
08/2024	Besichtigung Lavendel-Gärtnerei in Salzkotten	Sylvia Oevel 02928 720
09/2024	Adventure Golf	Heike Schulze 02921 60470
10/2024	Kürbisschnitzen Hof Ligges	Nathalie Schauer 0177 4225034
11/2024	Adventskranzbinden bei Waffeln und Heißgetränk	Stefanie Kotzem 02921 65774
12/2024	Besichtigung Dechenhöhle und Besuch des Weihnachtsmarktes in Iserlohn	Andrea Kirchhoff 02928 317
01/2025	Jahreshauptversammlung mit Vortrag: „Resilienz – Stark wie ein Fels in der Brandung“	Elke Strathmann 02921 61175
02/2025	Spielenachmittag mit anschließendem „italienischem Abend“	Elke Strathmann 02921 61175
03/2025	Vortrag über die anspruchsvolle Arbeit im Ambulanten Kinder- und Jugendhospiz Soest	Luise Schneider-Buddenbaum 02921 60649
04/2025	Pralinenworkshop	Sabine Reck 01575 2550831
05/2025	Führung durch den Maximilianpark in Hamm	Johanna Jäger 02921 61917
06/2025	Fahrradtour zur Feinbrennerei Northoff	Luise Schneider-Buddenbaum 02921 60649

Details zum Programm sind der Tagespresse zu entnehmen.

Gäste sind zu allen **Veranstaltungen** herzlich willkommen

ORTSVERBAND DINKER



TEAMSPRECHERIN

Claudia Korsmann	02384 1484
Margarethe Wiemer	0171 2174655
Tanja Schmalenbach	02384 3245

ORTSLANDFRAUEN

Christiane Hustadt	02384 2769 oder 0175 7923642
Irmgard Hörenbaum	0170 8888719
Heike Horstmann	0160 7276574
Heidrun Jürgens	01522 4870535
Reinhild Osthoff-Dahlhoff	0170 2052611
Christiane Gerwin	0172 5442059

WANN	WAS	ANMELDUNG BEI
06./07.09.2024	Radtour Niederbörde, Ausrichter LF Dinker	Homepage
19.09.2024 15:00 Uhr	Kürbis-Führung Hof Ligges in Kamen, 20,- € p.P.	Claudia Korsmann 02384 1484
11/2024	Weihnachtsmarktfahrt zusammen mit der Frauenhilfe	Claudia Korsmann 02384 1484
02.12.2024 19:00 Uhr	Weihnachtsfeier Dorfgemeinschaftshalle Dinker	OrtsLandFrauen
20.01.2025 19:00 Uhr	Jahreshauptversammlung in Recklingsen Osthofs Deelee, die Krimiautorin Frau Dr. Weinhold ist zu Gast	OrtsLandFrauen
22.02.2025 09:00 Uhr	„Jeckes“ Frühstück Gemeindehaus Dinker	OrtsLandFrauen
03/2025	Ostermarkt Bauer Emde in Iserlohn	OrtsLandFrauen
16.-18.05.2025	3-Tages-Fahrt ins Ahrtal in Planung - Anmeldungen bis Dezember 2024	Christiane Hustadt 02384 2769
08/09/2025	Fahrradtour	OrtsLandFrauen

ORTSVERBAND ENSE



Gut "behütet" durch das LandFrauenjahr:

Auf dem Foto: Alexa Walter-Langesberg, Jutta Müller, Elli Bonnekoh, Gabi Tolksdorf, Annegret Vonnahme, Elisabeth Brunberg, Elisabeth Schulze-Geiping - sitzend: Ulla Münstermann, Maria Schumacher, Heike Schlösser, Petra Kummert, Hildegard Sörries, es fehlt Anja Kost

KONTAKT

Heike Schlösser	0160 97941895
Petra Kummert	02928 1824
Ulla Münstermann	02938 4079
Maria Schumacher	02928 2931
Jutta Müller	02938 4317
Anja Kost	0171 2054379

*Die LandFrauen vom Ortsverband Ense haben so viele Infos geschickt, dass nicht alles auf eine Seite passt. Daher gibt es in diesem Kreisheft zwei Seiten für Ense.
(Anmerkung der Redaktion)*

ORTSVERBAND ENSE

WANN	WAS	ANMELDUNG BEI
27.08.2024	Halbtagesausflug nach Assinghausen, Rosendorf, Führung durch die Themengärten mit anschließendem Kaffeetrinken Anfahrt mit Fahrgemeinschaften	Petra Kummert 0151 14382119
28.- 29.09.2024	Gestaltung am Stein - Steinmetz/Bildhauer Michael Düchting bietet ein Seminar an, Hof Griese, Bad Sassendorf Herringsen <i>Anmeldungen bis Anfang September</i>	Heike Schlösser 0160 97941895
27.10.2024	Teilnahme am Allerheiligenmarkt Niederense – Verkauf von Likören, Marmeladen, kreativen Arbeiten, Kränzen aus Naturmaterial	
13.11.2024 17.00 Uhr	Jahreshauptversammlung Alte Post Ense-Bremen, Hobby Fotograf Egbert Radine zeigt Bilder aus unserer Heimat	Heike Schlösser 0160 97941895
11/2024	Adventskränze binden - Hof Münstermann	Heike Schlösser 0160 97941895
15.01.2025 19:00 Uhr	Coaching mit Jutta Hellmann: „Arschengel und Nervensägen“ - Lambertus Haus, Probleme und Konflikte mit den unterschiedlichsten Menschentypen, Hintergründe verstehen, Veränderungen zulassen	Elli Bonnekoh 0157 33895930
04.02.2025 18:00 Uhr	Themenabend: „Indischer Ozean und Indien“ Haus Porta Coeli, Andreas Täuber hält einen Bildvortrag, ein Imbiss wird angeboten	Maria Schumacher 02938 6430068
03/2025	Flüchtlinge werden Nachbarn Termin und Ort werden noch bekannt gegeben. Unsere neuen Nachbarn erzählen von ihren Erlebnissen und aus ihrer Heimat.	
Wanderungen		
23.04.2025	Höingen/Waltringen	
06.05.2025	Sieveringen/Parsit	
22.05.2025	Ruhne/Bremen/Hünningen/Lüttringen	
04.06.2025	Oberense/Niederense Landpartie	

ORTSVERBAND ERWITTE HORN



TEAMSPRECHERINNEN

Elisabeth Strunk 02943 2236
Britta du Mont 02945 5745

WEITERE TEAMMITGLIEDER

Gaby Lohmann
Anne Hemmer
Margret Rasche



WANN	WAS
09/2024	Die Geschichte von Salz und Sole - Besuch Westfälische Salzwelten, Bad Sassendorf mit anssl. Kaffeetrinken im Café an der Rosenau
02.11.2024 20:00 Uhr	Bernd Stelter, Stadttheater Lippstadt „Reg‘ dich nicht auf. Gibt nur Falten“
28.11.2024 15:00 Uhr	Adventskaffee im Land-Café Gut Humbrechting
01/2025	Jahreshauptversammlung mit Frühstück in den Räumen der AWO Erwitte, Böllhoffhaus

Weitere Veranstaltungen für 2025 sind in Planung. Seid gespannt.
Alle Termine werden rechtzeitig in der Tagespresse bekannt gegeben.

In unseren Pilates-Kursen sind noch Plätze frei!
Kommt gerne zum kostenlosen Schnuppertraining vorbei.
Training ist Mi von 7:45 bis 8:45 Uhr o. Do von 9:00 bis 10:00 Uhr
im Schützenhaus Schallern. Infos bei Bianca Wagner unter 0171-1824518

ORTSVERBAND GESEKE



TEAMSPRECHERIN

Christiane Engels 02942 8440

Erika Lappe 02942 78659
 Christiane Haselhorst 0172 1643104
 Silvia Rotgeri 02942 5426
 Ruth Wieneke 02942 78199

WANN	WAS
14.09.2024 13:00 Uhr	Basteln von Gartensteckern oder Etagere – Aus alten Vasen, Tellern, Tassen oder was der Haushalt so alles hergibt, basteln wir Gartenstecker oder Etagere. Es findet vor dem Termin eine Infoveranstaltung statt
19.10.2024	Erste-Hilfe-Kurs, DRK Geseke Wir frischn in kleiner Runde unseren Erste-Hilfe-Kurs wieder auf.
15.10.2024	Abend für uns
15.11.2024 19:00 Uhr	Jahreshauptversammlung – Gaststätte Senger Kaminabend in gemütlicher Runde
03/2025 14:30 Uhr	Theaterbesuch – Lippeburg Theater Boke Theaternachmittag mit Kaffee und Kuchen
04/2025 19:00 Uhr	Spargelesen - Spargelhof
05/2025 10:00 Uhr	Besuch der Gewürzmanufaktur Finca Marina - Delbrück Besichtigung und Einblicke in die Herstellung von Gewürzen, dabei stellen wir auch selbst Gewürze her

Anmeldungen sind bei allen Vorstandsmitgliedern möglich

ORTSVERBAND HERZFELD



TEAMSPRECHERINNEN

Dorothee Lönne-Helmig	02923 659530 oder 0162 4105613
Annette Westerhoff-Rinsche	02923-980413 oder 0151-40787834
Nadine Beckvogt	02923 972593 oder 0151 18456469
Christina Stratbücker (Kassiererin)	0171-2920580

WANN	WAS
05.10.2024	Erntedankfest auf dem Hof von Marina und Johannes Renner
15.10.2024	Abend für uns
27.11.2024 19:30 Uhr	Nikolausknobeln bei Barbara Illies
14.12.2024	Busfahrt zusammen mit den Lippborger LandFrauen und der KFD Lippborg zum Weihnachtsmarkt nach Velen
23.01.2025 19:30 Uhr	Jahreshauptversammlung in der Gaststätte Stratbücker
04.02.2025 08:30 Uhr	Klönfrühstück im Cafe Sprenger in Bad Sassendorf
14.03.2025	KreisLandFrauenTag auf Haus Düsse
09.05.2025 16:00 Uhr	Brennereibesichtigung Northoff in Hultrop
26.06.2025 18:30 Uhr	Radtour mit dem landwirtschaftlichen Ortsverein zum Hof Albersmeier in Hüttinghausen mit Abschluss vor Ort
07/2025	Erntekronebinden
08/2025	Kräutersträußebinden

ORTSVERBAND LIPPBORG-HULTROP

TEAMSPRECHERIN

Annette Lienkamp 02527 1571 oder
0170 511760
reinhard.lienkamp@googlemail.com

WEITERE

TEAMMITGLIEDER

Huberta Pohlmann 02527 947004 oder
0151 75059021
hubertapohlmann@aol.com

Heike Rasche 02527 9194893 oder
0151 74550000
heike@hof-rasche.de



WANN	WAS	ANMELDUNG BEI
06.10.2024	Erntedankfest bei Bernhard Jakob	Annette Lienkamp Huberta Pohlmann Heike Rasche
14.12.2024.	Waldweihnachtsmarkt Landgut Krumme, Velen mit KfD Lippborg und LandFrauen Herzfeld	Annette Lienkamp Huberta Pohlmann Heike Rasche
01/2025	Jahreshauptversammlung mit Vortrag	Annette Lienkamp Huberta Pohlmann Heike Rasche
11.02.2025	BäuerinnenForum auf Haus Düsse	Annette Lienkamp Huberta Pohlmann Heike Rasche
14.03.2025	KreisLandFrauenTag	Annette Lienkamp Huberta Pohlmann Heike Rasche

Zurzeit befinden sich weitere Programmpunkte in Planung, wie zum Beispiel: "Mama geht tanzen" oder ein Tanzkurs, Vortrag zum Thema Pflegeberatung, Fahrradtour mit Cocktailabend, Exkursion im grünen Klassenzimmer an der Quabbe mit einem Experten und Heikes Bauernhofkids Thema „Farbe“

Für Eure Fragen zu unseren Aktionen stehen wir Euch gerne zur Verfügung. Die weiteren Programmpunkte werden wir in der Presse/WhatsApp/ bekannt geben.

ORTSVERBAND LIPPSTADT



TEAMSPRECHERIN

Maria Schulte 02948 315

VORSTANDSMITGLIEDER

Susanne Hecker 02948 9497614

Maria Schüttemeier 02948 1743

Heike Stratmann 02948 459

WANN	WAS	ANMELDUNG BEI
05.09.2024 14:30 Uhr	Pflaumenhof Stemich	Maria Schulte 02948 315
09.10.2024 14:00 Uhr	Geführte Waldwanderung mit Picknick	Maria Schulte 02948 315
20.11.2024 19.00 Uhr	Backevent: "Das große Backen" Pfarrheim in Lippstadt-Hörste	Maria Schulte 02948 315
11.01.2025 09:00 Uhr	Jahreshauptversammlung mit Frühstück in „Schäfermeiers Kaffeescheune“	Maria Schulte 02948 315
02/2025	BäuerinnenForum – Haus Düsse	Maria Schulte 02948 315
14.03.2025	KreisLandFrauenTag auf Haus Düsse	Maria Schulte 02948 315
22.05.2025	Radtour „Landpartie“	Maria Schulte 02948 315
25.06.2024	Besuch des Backhauses bei Heitmann – Lippstadt-Esbeck	Maria Schulte 02948 315

Genauere Daten und Uhrzeiten werden jeweils bekannt gegeben.

Fragen bitte an Maria Schulte, 02948 315, 015123270871, mariaschulte62@gmail.com

ORTSVERBAND MEISTE-HEMMERN-KNEBLINGHAUSEN



TEAMSPRECHERIN

Sandra Weber	0171 1591517
Andrea Oesterhoff	02952 889543 oder 0170 7319364
Astrid Stand	02952 2981 oder 0175 4345806
Gaby Berghoff	
Jasmin Jaeger	02952 901204

WANN	WAS
27.08.2024	Wanderung mit anschließendem Grillen an der Kneblinghäuser Grillhütte
19.09.2024	Herbstbasteln im Pfarrheim
26.10.2024	Jahreshauptversammlung im Pfarrheim
30.11.2024	Weihnachtsmarkt Besuch
01/2025	Theater Siddinghausen - Sonntagnachmittag
04/2025	„Ladengeflüster“ - ein Shopping Nachmittag in Soest
06/2025	Spargel-Essen

ORTSVERBAND MÖHNESEE-WARSTEIN



VORSTANDSTEAM

Judith Berghoff	0151 15888571
Irmhild Eickhoff	0151 21523929
Monika Herberg	0157 53263452
Birgit Kruse	0151 40760403
Nete Pfannenschmidt	0177 7407677
Friederike Scholten-Buschhoff	0173 7013915
Johanna Schulte-Drüggelte	0173 7484451
Anna van Hamme	0171 9306260

WANN

WAS

06.09.2024	Fahrradtour auf Kreisebene
29.09.2024	Trecker Treff Raiffeisen Echtrop - Kuchen- und Tortenverkauf
vsl. 10/2024	Besuch des Landwirtschaftsverlages Münster-Hiltrup
15.10.2024	Abend für uns
11/2024	Erste-Hilfe-Kurs
30.11.2024	Adventsfrühstück mit Adventskalender
15.12.2024	Weihnachtsmarkt Völlinghausen - Glühweinverkauf
20.01.2025	Jahreshauptversammlung (vgl. Giese/Körbecke)
02/2025	Kochabend „Alles vom Rind“
14.03.2025	KreisLandFrauenTag
04/2025	Osteraktion
05/2025	Dorfbegehung
06/2025	Hofbesichtigung
07/2025	Burghofmuseum

ORTSVERBAND MÜLLINGSEN

TEAMSPRECHERIN

Christiane Reinecke 0175 3865416

VORSTANDSTEAM

Beate Altebahne
 Kathrin Bröcker
 Meike Schulze-Nieden
 Silke Barnhusen
 Gaby Merzmann
 Susanne Dahlhoff
 Beate Röttger
 Melania Neumann
 Carina Berkhoff



WANN	WAS	ANMELDUNG BEI
10.09.2024 15.00 Uhr	Führung Pflaumenhof Stemich, Stromberg	
15.10.2024	Mitgliederabend auf Kreisebene	
21.11.2024	„Historische Gaststättentour“ in Soest	
12.12.2024 15.30 Uhr	Wanderung vom Soester Stadtpark zum Weihnachtsmarkt in Bad Sassendorf, anschl. gemeinsames Essen	
22.01.2025 18.00 Uhr	Jahreshauptversammlung im Feuerwehrgerätehaus Elfsen	Christiane Reinecke
14.02.2025 ca. 16.00 Uhr	Führung Kaffeerösterei Röstaroma, Soest Abschluss in der Lemonbar od. Anno Pizzeria	0175 3865416
14.03.2025 04/2025	KreisLandFrauentag Haus Düsse Deko basteln zum Thema „Frühling“	
16.05.2025 16.00 Uhr	Führung mit der ABU durch die Woeste anschl. Landgasthof Vogt, Bettinghausen	
04.06.2025 15.00 Uhr	Besuch Lavendelhof Beine, Salzkotten, inkl. Führung; Abschluss: Feldschlösschen Geseke	

Für Eure Fragen zu unseren Aktionen stehen wir Euch gerne zur Verfügung.
 Unsere Programmpunkte werden wir zeitnah in der Presse/per WhatsApp bekannt geben.

ORTSVERBAND NEUENGESKE/LOHNE/SOEST-LAND

TEAMLEITUNG

Christiane Rusche-König 02927 212 oder 01511 1276574

TEAMSPRECHERIN

Rita Leßmann-Kind 02921 80266 oder 0176 346 10362

Beke Schulenburg 02921 55532 oder 0160 8430835

KASSIERERIN

Beke Schulenburg 02921 55532 oder 0160 8430835

SCHRIFTFÜHRERIN

Christiane Hiners 02921 345280



ORTSLANDFRAUEN

Herringsen:	Ute Schulte-Overbeck	02927 1212 oder 0151 28805842
Enkesen:	Jenny Pälmer	0171 9897498
Unterdorf:	Elfi Bartens	02927 189039 oder 0160 8190029
Oberdorf:	Gaby König	02927 1398
Neuengeseker Heide:	Maria Rodeck	02927 9199111 oder 0157 85434999
Beusingsen:	Nicole Gieseking	02927 207 oder 0160 1791343
Opmünden:	Christiane Hiners	02921 345280
Bad Sassendorf/Lohne:	Beke Schulenburg	02921 55532 oder 0160 8430835
Heppen:	Eva Rosenögger	02921 3474084
Soest - Katroper Weg:	Christiane Lammert	02921 341561 oder 0160 98339813
Soest - Lühringsen/Kutmecke/Liebfrauenweg und Bad Sassendorf-Weslarn:	Rita Leßmann-Kind	02921 80266 oder 0176 34610362
Soest - Hattrop:	Elsbeth Wilms	02921 63781 oder 0160 6543213

ORTSVERBAND NEUENGESKE/LOHNE/SOEST-LAND

WANN	WAS	ANMELDUNG BEI
24.08.2024 10:30 Uhr	Ausflug zu „Phoenix des Lumières“ in Dortmund mit anschl. Einkehr, Fahrgemeinschaften, 16 € Eintritt	Maria Rodeck 0157 85434999
05.10.2024 evtl. auch 12.10.2024	Sägearbeiten aus Euro-Paletten auf dem Hof Lammert, Katroper Weg 48, Soest; bei großer Nachfrage zusätzlicher Termin am 12.10.2024, TN-Beitrag = Spende an Hospiz	Christiane Lammert 0160 98339813
21.11.2024 18:30 Uhr	Vortrag über „Vegane Ernährung“ mit Petra Rassenhövel, Diätassistentin, WLW-Geschäftsstelle, Nottebohmweg 13, Soest, Kostenbeitrag	Rita Leßmann-Kind 0176 346 10362
14.12.2024	Advents-Frühstück im Gerätehaus Opmünden, Auf den Höfen 7, Kostenbeitrag	Christiane Hinerss 0151 22115950
01/2025	Jahreshauptversammlung mit Vortrag über Blutspende	Vorstandsteam
22.02.2024 14:00 Uhr	Handlettering Workshop, DGH Herringsen, Zum Hahnenkamp, Kostenbeitrag	Maria Rodeck 0157 85434999
14.03.2025	KreisLandFrauentag, Vortrag über „Mental Load“ mit Laura Föhlich, Haus Düsse, Kostenbeitrag	OrtsLandFrauen oder Rita Leßmann-Kind
04/2025	Europa-Abend „Deutschland“ im Dorfgemeinschaftshaus Beusingen, Am Kirchhof 2, Kostenbeitrag	Nicole Giesecking 0160 1791343
05/2025	Dorfrundgang in Enkesen, Kostenbeitrag	Jenny Pälmer 0171 9897498
06/2025	Erlebnis-Gärtnerei Beine in Salzkotten Kostenbeitrag	Rita Leßmann-Kind, 0176 346 10362

Alle Termine werden auch in der örtlichen Presse bekannt gegeben.

Die LandFrauen vom Ortsverband Neuengeseke/Lohne/Soest-Land haben so viele Infos geschickt, dass nicht alles auf eine Seite passt. Daher gibt es in diesem Kreisheft zwei Seiten für den Ortsverband. (Anmerkung der Redaktion)

ORTSVERBAND OESTEREIDEN



VORSTANDSTEAM

Marion Heine	02954 1027
Susanne Köller	02954 754
Ruth Rüter (Kassiererin)	02954 367

ORTSLANDFRAUEN

Birgit Rodehutscond
 Birgit Kaup
 Margret Benteler
 Susanne Köller
 Bernadette Rüter
 Annelie Stratmann
 Annegret Schmücker

WANN	WAS	ANMELDUNG BEI
10.08.2024	Kräuterwanderung in Körtlinghausen mit an- schl. Kaffeetrinken im Haus Buuck	Anmeldung bei den OrtsLandFrauen
20.09.2024	Stadtbesichtigung in Büren mit Besuch des „Café Stilbruch“	Anmeldung bei den OrtsLandFrauen
11/12/2024	Besuch in Altenmellrich, Kapelle und Museum	Anmeldung bei den OrtsLandFrauen
22.01.2025	Jahreshauptversammlung	Anmeldung bei den OrtsLandFrauen
02/03/2025	Obstbaumschnitt mit Anne Schmücker	Anmeldung bei den OrtsLandFrauen
05/2025	Gartenbesichtigung in Warstein und Umgebung	Anmeldung bei den OrtsLandFrauen

ORTSVERBAND OESTINGHAUSEN



VORSTANDSTEAM

Helga Bartels	02923 8439
OLF Ursula Schulze-Wietis	02923 437
Anne Dellbrügger	02923 5169493
Reinhild Schenkel	02527 1528

WANN	WAS
07.09.2024	Besuch des Pflaumenmarktes in Stromberg
15.10.2024	Abend für uns
14.11.2024 17:00 Uhr	Spaziergang durch Soest mit Krimi-Geschichten mit Alexandra Eckel
05.12.2024 15:00 Uhr	Jahreshauptversammlung im Antik-Café, Brockhausen
01/2025	Besuch des Kunstforums Buddemühle, Schwefe
02/2025	Käseseminar mit Frau Annette Valland, Käse-Sommelière
14.03.2025	KreisLandFrauenTag auf Haus Düsse
09.05.2025 16:30 Uhr	Flunker-Tour im Hammer Kurpark
05/2025	Radtour
06/2025	Lavendelluft und Kaffeeduft in einer Erlebnispflanzerei
07/2025	Sommerpause
08/2025	Besuch eines heimischen Künstlers

Habt Ihr Fragen zu den einzelnen Programmpunkten?
Meldet Euch einfach bei unserem Vorstandsteam

ORTSVERBAND SCHWEFE

VORSTANDSTEAM

Kristina Hillefeld 0172 2336592
Birgit Klagges 02928 711
Elisabeth Karrie 02921 65086
LandFrauen Chronistin
Christa Steffens 02921 60643



Fotos: privat
Besichtigung des Kunstforums Buddemühle

ORTSLANDFRAUEN

Ehningsen: Elsbeth Westerhoff 02928 561
Einecke/
Eineckerholsen: Birgit Klagges 02928 711
Merklingsen: Marianne Kroll 02928 245
Schwefe 1: Annette Schmits 02921 60445
Schwefe 2: Stephanie Brinkmann 0152 2289 1982
Schwefe 3: Gina Hillefeld 02921 59944086

WANN

WAS

08/2024	Besichtigung der Hofstelle Scholz / Pake in Schwefe unter dem Aspekt der Umnutzung landwirtschaftlicher Gebäude
11/2025	Basteln der Bascetta Sterne mit Brigitte Lohmann im Bürgerhaus in Eineckerholsen
01/2025	Jahreshauptversammlung mit Frühstück und einem Vortrag in der Gaststätte Hillefeld
03/2025	Besichtigung der Stadtbücherei in Soest mit Frau Eckelt
06/2025	Kräuterwanderung mit Sigrid Klüsener durch die Schwefer Feldflur

ORTSVERBAND STÖRMEDE

VORSTAND/TEAMSPRECHERINNEN

Anja Wiehen 02942 570992 oder 0151 17810228
 Marita Kemper-Wienecke 02942 9749047 oder 0173 2642023
 Andrea Langehans 0151 10151522
 Barbara Kleegraf 0157 80487744



ORTSLANDFRAUEN

Störmede: Marion Hollenbeck 02942 5423 oder 0151 12490777
 Langeneicke: Birgit Simon 0173 7067646
 Mönninghausen: Mareike Hilleke 02942 9888772 oder 0176 20039708
 Bönninghausen: Carmen Fiedler 0173 7326452
 Ehringhausen: Elisabeth Wulf 02942 2903 oder 0171 2071568
 Ermsinghausen: Diana Arens 0151 24118651

WANN	WAS	ANMELDUNG BEI
09.10.2024 18:00 Uhr	Wortgottesdienst zum Erntedank, Pankratius Kirche Störmede, anschl. Herbstabend in der Klosterkirche mit Zwiebelkuchen und (alkoholfreiem) Federweißem	Anmeldung bei den OrtsLandFrauen
28.11.2024 ca. 15:00 Uhr	Weihnachtswanderung durch Soest mit Hr. Bunker vom WLv, Stadtführung mit Weihnachtsmarktbesuch, anschl. gemeinsames Essen begrenzte TN-Zahl	Anja Wiehen
16.01.2025 18:30 Uhr	Generalversammlung bei Kemper-Steinhoff in Langeneicke, Vortrag: Eindrücke und Erfahrung vom Jakobsweg – D. und M. Niehues	Anmeldung bei den OrtsLandFrauen
13.03.2025 09:00 Uhr	Ein Tag für mich in Hardehausen, eigene Anreise, Anmeldung ab 01.02.2025	Marion Hollenbeck
25.04.2025 13:00 Uhr	Fahrt zur Landpartie auf Gut Kump Busfahrt, Anmeldung ab 01.03.2025	Anja Wiehen
06/07/2025	E-Bike Fahrradtour zu den Windrädern in Erwitte-Völlinghausen, anschl. Einkehr bei Gerling in Bad Westernkotten, bei schlechtem Wetter mit Autos	Andrea Langehans

ORTSVERBAND WERL-WICKEDE

VORSTAND/TEAMSPRECHERINNEN

Margret Eckey	02922 2492	ma.eckey@web.de
Almut Hufelschulte	02922 85781	almut@hufelschulte.net
Hiltrud Stute	0151 52464917	frstute@t-online.de
Melanie Lethaus		
Adelheid Vornweg		

ORTSLANDFRAUEN

OLF Wickede	Dorothee Behme
OLF Werl	Daniela Comblain
OLF Westönnen	Almut Hufelschulte
OLF Holtum	Kristina Steinweger
OLF Büderich	Hiltrud Stute
OLF Hilbeck	Margret Eckey /Melanie Lethaus
OLF Budberg	Heide Becker
OLF Scheidingen/Illingen	Angela Kallerhoff
OLF Ober-, Niederbergstraße und Mawicke	Ursula Schlünder
OLF Sönnern	Annette Kühlmann

WANN	WAS	ANMELDUNG BEI
05.09.2024 Büderich	Beginn der neuen Yoga-Kurse, auch einzelne Stunden buchbar 12,00 € /Abend	Informationen bei Hiltrud Stute, Tel. 0151 52464917
06.10.2024 Marktplatz Werl	Bauernmarkt Werl, Thema: Kartoffeln Über tatkräftige Unterstützung freuen wir uns	
25.11.2024 15:00 Uhr	Werler Wallfahrt heute, Besuch im Wallfahrtzentrum Werl, Umlage für Kaffee und Kuchen, Treffpunkt: Parkplatz Steinergraben 53	Adelheid Vornweg bis 18.11.2024, Tel. 02922 3008
30.11.2024 Abfahrt: 14:30 Uhr, Bahnhof Werl Rückkehr ca. 21:00 Uhr	Wir besuchen den Weihnachtsmarkt in Hat- tingen Kosten für den Bus: LandFrauen 20,00 € / Nichtmitglieder 25,00	Hiltrud Stute bis 16.11.2024, Tel. 0151 52464917 oder bei den OrtsLandFrauen
07.12.2024 Ab 16:00 Uhr Dorfplatz an der alten Schule	Weihnachtsmarkt Hilbeck Die Hilbecker Frauen laden nicht nur zum "süßen LandFrauenstand" ein.	
25.01.2025 09:30 Uhr	Jahresversammlung mit Frühstück Thema des Vortrags wird über die Presse bekannt gegeben Gaststätte Hagen in Westönnen	Margret Eckey, Tel. 02922 2492 oder bei den OrtsLandFrauen



WANN	WAS	ANMELDUNG BEI
12.02.2025 17:00 Uhr in Westönnen	Karten und Geschenkverpackungen aus Papier schön gestalten	Daniela Comblain bis 08.02.2025, Tel. 0152 57370935
09.04.2025 14:30 Uhr Land Café Büderich	Büchertausch bei Kaffee und Kuchen	Hiltrud Stute bis 2.4.2025, Tel. 0151 5246 4917 oder bei den OrtsLandFrauen
25.04.2025 15:00 Uhr Treffpunkt wird noch bekannt gegeben	Radtour Unbekannte Wege ganz in der Nähe	Margret Eckey, bis 20.04.2025 Tel. 02922 2492 oder bei den OrtsLandFrauen
06.05.2025 18:00 Uhr Treffpunkt wird noch bekannt gegeben	Mit zwei Jägerinnen durch Wald und Flur Spaziergang mit Informationen rund um Wald, Wild und die Jagd	Heide Becker, Tel. 0157 82806590 oder bei den OrtsLandfrauen
27.06.2025 18:00 Uhr in Scheidungen	Wanderung in Scheidungen Wir boseln gemeinsam	Angela Kallerhoff Tel: 0160 5465390

Für Eure Fragen zu unseren Aktionen stehen wir Euch gerne zur Verfügung. Unsere Programmpunkte werden wir in der Presse, auf der Homepage und bei WhatsApp bekannt geben.

Die LandFrauen vom Ortsverband Werl-Wickede haben so viele Infos geschickt, dass nicht alles auf eine Seite passt. Daher gibt es in diesem Kreisheft zwei Seiten für den Ortsverband. (Anmerkung der Redaktion)

WARUM IST DAS ANMELDEN SO KOMPLIZIERT GEWORDEN...

Liebe LandFrauen, diesen Vorwurf hören wir im Kreisvorstand oft.

Eine Anmeldung zu unseren Veranstaltungen ist wirklich nicht mehr so einfach wie noch vor einigen Jahren. Einfach anrufen und kurz Bescheid geben, dass man auch in diesem Jahr natürlich wieder dabei ist - das geht tatsächlich nicht mehr. Es gilt viele Dinge zu beachten und die rechtlichen Vorgaben sind, wer hätte das gedacht, nicht einfacher geworden.



Zunächst einmal benötigen wir die Namen und Adressen der Teilnehmenden. Dazu gehören der vollständige Name, die Adresse, eine Telefonnummer und gerne auch die E-Mail-Adresse. Es kann zu Rückfragen kommen oder es ändert sich eine Abfahrtszeit; nur mit korrekten Angaben können wir Euch erreichen. Eure Reiseunterlagen können einfach und vor allem sicher und schnell per Mail versendet werden. Der Postweg ist nicht nur teurer, sondern auch anfällig für Störungen. Eure Anmeldung erreicht uns am besten über unser Online Formular. Ihr müsst euch dazu weder registrieren noch eine E-Mail-Adresse haben. Ihr füllt nur das Formular am PC oder Handy aus und sendet die Daten direkt an Frau Illies*. So kommt Eure Anmeldung jederzeit schnell und vollständig an.

Und wie sieht es mit dem Datenschutz aus? Diese Frage kommt immer auf, wenn es um unser Online Anmeldeformular geht. Der Datenschutz ist gewährleistet. Zunächst erhält Frau Illies* Eure Anmeldung. Der Reiseveranstalter bzw. die Reiseleitung erfahren selbstverständlich, wer mitfährt und unter welcher Telefonnummer die Teilnehmerin zu erreichen ist. Eure Daten werden nur für die Bearbeitung der gebuchten Reise oder Veranstaltung gespeichert und nicht an unbeteiligte Dritte weitergegeben.

Warum steht jetzt bei den Reisen ein fremder Veranstalter mit dabei?

Wird die Organisation nicht mehr von den LandFrauen übernommen? Natürlich planen wir unsere Reisen größtenteils weiterhin selbst. Das Reiserecht zwingt uns allerdings dazu, die mehrtägigen oder teureren Reisen über einen Reiseveranstalter laufen zu lassen. Wir sind in diesem Fall nur Vermittler. Für die LandFrauen ändert sich gar nicht viel. Ansprechpartnerin für Deine Anmeldungen ist immer zuerst Frau Illies*. Die Zahlung und die weitere Abwicklung der Reise laufen dann über den Reiseveranstalter.

Warum muss ich immer öfter eine Anzahlung leisten oder die Veranstaltung vorab bezahlen?

Mit der Anmeldung zu einer Reise oder Veranstaltung meldest Du dich verbindlich an. Es kommt aber vor, dass man aus persönlichen Gründen nicht teilnehmen kann. Die Kosten entstehen gleichwohl, wenn kein Ersatz gefunden wird. Die Reiseveranstalter haben dazu genaue Regeln zur Stornierung, die Dir mit Übersendung der Reiseunterlagen vorliegen. Eine kostenlose Stornierung können wir bei Veranstaltungen wie dem KreisLandFrauentag, dem Abend für uns oder Seminaren mit gebuchten Referenten nicht leisten. Die Kosten für den Saal, das gebuchte Essen oder für die Referentin werden größtenteils durch die Teilnahmegebühr gedeckt. Wir haben festgestellt, dass die Gastronomie und andere Anbieter nicht mehr so kulant sind wie noch vor einigen Jahren und kurzfristige Änderungen an der Personenzahl nicht mehr berücksichtigt werden können. Das ist angesichts der wirtschaftlichen Lage der Betriebe verständlich und darauf müssen wir uns einstellen. Wir bitten um Euer Verständnis, dass mit einer verbindlichen Anmeldung auch eine (Teil-) Teilnahmegebühr zu bezahlen ist.

FÜR EURE FRAGEN STEHT DER KREISVORSTAND GERNE ZUR VERFÜGUNG.

*Annegret Illies gehört der Kreisstelle Soest der Landwirtschaftskammer NRW an und hat ihr Büro im Verwaltungsgebäude auf Haus Düsse. Sie unterstützt uns als Verwaltungskraft und ist in vielen Belangen unsere freundliche Ansprechpartnerin.

Kontaktdaten:

E-Mail: Annegret.Illies@lwk.nrw.de

Telefon: 02945 989537

Text: Claudia Raufeisen

ABEND FÜR UNS

MIT DEM KINOERFOLG: HIDDEN FIGURES – UNERKANNTE HELDINNEN

Dem Wunsch nach einer Wiederholung des Kino-„Abend für uns“ kommen wir gerne nach und freuen uns, Euch zu einem außergewöhnlichen Filmereignis zu begrüßen.

Zum Filminhalt

1962: John Glenn ist der erste Amerikaner, der die Erde in einem Raumschiff komplett umkreist. Das ist ein wichtiger Meilenstein im Kalten Krieg zwischen den USA und der Sowjetunion, der auch als Wettlauf im All geführt wird – zu einer Zeit, als Weiße und Schwarze in den USA noch per Gesetz getrennt werden und von Geschlechtergleichheit keine Rede sein kann. In der NASA aber, wo neben

Glenn vornehmlich andere weiße Männer wie Al Harrison und Paul Stafford den Ton angeben, arbeiten drei schwarze Frauen. Deren Namen kennt kaum jemand, ihr Einfluss jedoch ist groß: Den NASA-Mathematikerinnen Katherine Johnson, Dorothy Vaughan und Mary Jackson ist es zu verdanken, dass Glenns Mission sicher und erfolgreich verläuft.



Mit: Glen Powell, Kevin Costner, Jim Parsons, Taraji P. Henson, Octavia Spencer, Janelle Monáe

Termin:	DIENSTAG, 15.10.2024, 19:00 UHR
Ort:	Cineplex Lippstadt
Teilnahmegebühr:	15,- €, Nichtmitglieder 20,- € inkl. Popcorn, Begrüßungsgetränk und 1 Softdrink
Anmeldung:	Über die Vorstände der Ortsverbände oder per Überweisung mit Namen auf das Konto der KreisLandFrauen DE56 4146 0116 2001 2631 00
Anmeldeschluss:	10.10.2024

TRITTSICHER DURCHS LEBEN – KURS ZUR STURZPROPHYLAXE

FÄLLT EUCH DAS TREPPENSTEIGEN SCHWER? FÜHLT IHR EUCH MANCHMAL BEIM GEHEN UNSICHER?

Der LandFrauenverband Soest bietet in Zusammenarbeit mit der Sozialversicherung für Landwirtschaft, Forstwirtschaft und Gartenbau (SVLFG) ein Trainingsprogramm zum Erhalt der Selbstständigkeit und zur Förderung der Lebensqualität älterer Menschen im ländlichen Raum an.

Der Kurs richtet sich insbesondere an Neueinsteiger und Wiedereinsteiger in den Sport, also an Personen, die sich längere Zeit wenig bewegt haben.

Was wird geübt im Trittsicher-Bewegungskurs?

- Es werden Kraft- und Gleichgewichtsübungen durchgeführt; das verbessert Eure Sicherheit beim Stehen und Gehen. Auch Personen mit körperlichen Einschränkungen können teilnehmen.
- Ergänzend lernt Ihr ein Heimtrainingsprogramm kennen, damit könnt Ihr auch nach Kursende fit bleiben.

Das Angebot wird von der Krankenkasse unterstützt. Nach Beendigung des Kurses erhaltet Ihr eine Bescheinigung, mit der Ihr bei Eurer Krankenkasse eine Erstattung von bis zu 80 % der Kursgebühren (70 €) erhalten könnt.

Termine:

Fr. 11.10.2024
Fr. 25.10.2024

Do. 31.10.2024
Fr. 15.11.2024

Fr. 22.11.2024
Fr. 29.11.2024

Rainer Tambach ist ein speziell geschulter Kursleiter in den Bereichen Präventionssport und Sturzprophylaxe. Er ist seit vielen Jahren im TuS Bad Sassendorf aktiv.

Termin:

Ort:

Referent:

Teilnahmegebühr:

Anmeldung:

Anmeldeschluss:

6 TERMINE, JEWEILS 16:30 UHR – 18:00 UHR

Haus Düsse

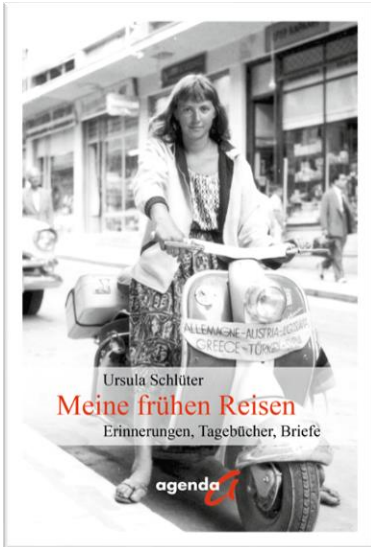
Rainer Tambach

80,- €

www.landfrauenimkreissoest.de

01.10.2024





URSULA SCHLÜTER: MEINE FRÜHEN REISEN

Das Reisen fasziniert uns alle. Wir möchten mit Euch einen Abend voller Reiselust verbringen.

1959 macht sich Ursula Schlüter mit ihrem Motorroller auf den Weg ins Unbekannte. Sie reist als junge Frau alleine bis nach Istanbul, Damaskus und Kairo. Sie berichtet von der Schönheit und der Gastfreundschaft, aber auch von Elend und Krankheit. Ihre Reise führt sie bis ins zauberhafte und farbenfrohe Indien.

Im Anschluss möchten wir mit Euch über Eure Reiseerlebnisse ins Gespräch kommen. Habt Ihr außergewöhnliche Erlebnisse oder wunderschöne Ziele, von denen Ihr uns berichten möchtet? Wir lassen uns gerne inspirieren. Es wird ein lockerer Abend mit einem kleinem Imbiss, in gemütlicher Runde.

EINLASS IST AB 18:30 UHR, DIE LESUNG BEGINNT UM 19:00 UHR.

Ursula Schlüter, geboren 1935 in Münster, ist fast ihr ganzes Leben lang gereist. Nur während Corona war das nicht möglich. Jetzt ist sie wieder auf Reisen, an außergewöhnliche Ziele.

Termin:	DONNERSTAG, 28.11.2024, 19:00 UHR
Ort:	Haus Düsse
Referentin:	Ursula Schlüter
Teilnahmegebühr:	15,- €, Nichtmitglieder 20,- € inkl. Imbiss, Getränke extra
Anmeldung:	www.landfrauenimkreissoest.de
Anmeldeschluss:	20.11.2024



Anmeldungen sind ab dem 23.09.2024 möglich.

BIRGIT ELKE ISING - GENERATIONENTRAUMA VERSTEHEN MEHR LEICHTIGKEIT IM UMGANG MIT ALTEN ELTERN



KRIEGSKINDER – KRIEGSENKEL

Die „geburtenstarken Jahrgänge“ gehen in Rente. Die Generation, der Zuverlässigkeit, Verantwortungsbewusstsein und hohe Arbeitsmoral nachgesagt wird. Menschen, die ihr ganzes Leben lang gearbeitet und funktioniert haben. Wenn jemand die Rente verdient hat, dann sie!

Jetzt könnte alles so schön sein. Doch so einfach ist das nicht. Von verdienter Ruhe und Leichtigkeit keine Spur. Denn ihre Eltern, oftmals traumatisierte Kriegskinder, sind nun hochbetagt! Ihre Kinder, die „Kriegsenkel“, müssen Pflege und Versorgung organisieren. Obwohl sie sich kümmern, alles gut und richtig machen wollen, ernten sie oft Undank und Geschrei.

Dabei wurden die Menschen, die sich heute um ihre alten Eltern kümmern, als Kinder in ihren eigenen Bedürfnissen nicht wahrgenommen. Es ging ums Liefern und Leisten - aber selten um sie. Viele beschreiben ihr Elternhaus als „distanziert und emotional unterkühlt“. Trotzdem kümmern sie sich ...

EINLASS IST AB 18:30 UHR, DIE LESUNG BEGINNT UM 19:00 UHR.

Die Autorin Birgit Elke Ising hat das selbst so erlebt. In ihrem Buch beschreibt sie, woran es liegen kann, wenn Eltern-Kind-Beziehungen vereisen. Sie zeigt Wege aus dem generationenübergreifenden Trauma und gibt Hinweise, wie die Beziehung zu alten (auch zu bereits verstorbenen) Eltern leichter werden kann.

Termin:	MITTWOCH, 15.01.2025, 19:00 UHR
Ort:	Haus Düsse
Referent:	Birgit Elke Ising
Teilnahmegebühr:	15,- €, Nichtmitglieder 20,- € inkl. Imbiss, Getränke extra
Anmeldung:	www.landfrauenimkreissoest.de
Anmeldeschluss:	06.01.2025



Anmeldungen sind ab dem 23.09.2024 möglich.

ERSTE HILFE KENNT JEDER, ABER LETZTE HILFE? WAS HEIßT DAS?

„AM ENDE WISSEN, WIE ES GEHT - KLEINES 1×1 DER STERBEBEGLEITUNG



Für diese Veranstaltung konnten wir Referentinnen des ambulanten Hospizdienstes Soest gewinnen. Der ambulante Hospizdienst begleitet und unterstützt schwerkranke und sterbende Menschen in Zusammenarbeit mit Angehörigen, Pflegenden, Ärzten, Seelsorgern sowie Krankenhäusern und Pflegeeinrichtungen.

Jutta Jeretzky und Silke Biermann-Heeß vermitteln uns Basiswissen und Orientierungen und einfache Handgriffe.

„Wir möchten Grundwissen an die Hand geben und ermutigen, sich Sterbenden zuzuwenden. Denn Zuwendung ist das, was wir alle am Ende des Lebens am meisten brauchen. Sterbebegleitung ist keine Wissenschaft, sondern ist auch in der Familie und der Nachbarschaft möglich“.

Auszug Homepage www.letztehilfe.info

Diesen Kurs haben wir im vergangenen Jahr schon einmal angeboten und durchgeführt. Wir haben viele sehr positive Rückmeldungen zum Kurs erhalten und uns daher entschlossen, dieses Angebot zu wiederholen. Falls Ihr vorab Fragen zum Kursangebot haben, sprecht uns gerne an.

Termin:	MONTAG, 17.02.2025, 17:00 UHR – 20:00 UHR
Ort:	Haus Düsse
Referentinnen:	Jutta Jeretzky und Silke Biermann-Heeß
Teilnahmegebühr:	15,- €, Nichtmitglieder 20,- € inkl. Imbiss, Getränke extra
Anmeldung:	www.landfrauenimkreissoest.de
Anmeldeschluss:	08.02.2025



Anmeldungen sind ab dem 23.09.2024 möglich.

RUNTER VOM SOFA UND SPENDENSAMMLUNG 2025: FRAUENLAUF ZUM INTERNATIONALEN FRAUENTAG

In diesem Jahr bieten wir Euch „2 in 1“:

- ✓ Aktion „Runter vom Sofa“
- ✓ und einen Beitrag zum Internationalen Frauentag



Seit vielen Jahren organisiert Angelika Freund vom TuS Jahn Soest den „inoffiziellen“ Soester Frauenlauf. Im Jahr 2025 fällt der Termin genau auf den internationalen Frauentag und wir möchten mit Euch dabei sein und diese Aktion unterstützen. Wir müssen ja nicht unbedingt laufen, runter vom Sofa kommen und spazieren gehen reicht bestimmt... Die Streckenlänge bestimmt ihr selbst und könnt beliebig viele Runden drehen (1 R ca. 1.200 m) – alles OHNE ZEITMESSUNG und ohne Startnummern. Wir freuen uns, wenn möglichst viele Frauen (Mütter, Töchter, Omas, Freundinnen, Kolleginnen, Nachbarinnen, Hobbysportlerinnen, Läuferinnen, Walkerinnen ...) „runter vom Sofa“ in den Stadtpark kommen.

Wichtig: Da es keine offizielle Veranstaltung ist, wird keinerlei Haftung für Schäden/Unfälle jeglicher Art übernommen!

Es wird um eine Spende für das Frauenhaus in bar vor Ort gebeten.

Bargeldlos kann auch auf das Konto des Frauenhauses gespendet werden:
Evangelische Frauenhilfe in Westfalen e.V.

Sparkasse Hellweg-Lippe

IBAN-Nr. DE27 4145 0075 0003 0296 00

Stichwort: Frauenlauf

Termin:	SAMSTAG, 08.03.2025, 15:00 UHR
Ort:	Stadtpark Soest
Veranstalter:	Angelika Freund (Mitglied im TuS Jahn Soest)
Teilnahmegebühr:	Spende für das Frauenhaus
Anmeldung:	Nicht erforderlich

HERZLICHE EINLADUNG ZUM KREISLANDFRAUENTAG AUF HAUS DÜSSE

In diesem Jahr begrüßen wir Euch an einem Freitagabend. Wir freuen uns auf einen Abend mit guter Unterhaltung und einem spannenden Thema.

Laura Fröhlich spricht über das Thema:

MENTAL LOAD: UNSICHTBARER STRESS

Wie wir Alltagsorganisation verteilen und Belastung mindern können



Ihr liegt abends wach und grübelt über nie enden wollenden To-do-Listen? Euch wächst der Alltag über den Kopf und Ihr findet selten Pause, um auszuruhen?

Ihr streitet als Paar über die Aufteilung der Arbeit und über unterschiedlich gesetzte Prioritäten, was berufliche und private Arbeit betrifft?

Dann sitzt Ihr vermutlich in der Mental-Load-Falle!

Worum geht's? Wer sich um das Geschenk für die Schwiegermutter kümmert, Zahnpaste auf den Einkaufszettel schreibt und Geschenke für Kolleg:innen besorgt, ist kompetent im Alltags- und Familienmanagement. Der Satz „ich mach das schnell selbst“ wird zur Leitlinie und gleichzeitig zum Problem. Denn wenn sich alle auf die eine Person verlassen, ist deren mentale Kapazität schnell aufgebraucht und es droht Überlastung.

Dieses Phänomen, das es näher zu beleuchten gilt, nennt sich Mental Load – die Last, an alles denken zu müssen.

In einem spannenden und unterhaltsamen Vortrag erklärt Laura Fröhlich das Konzept Mental Load und die Folgen für Betroffene im privaten wie öffentlichen Bereich. Außerdem stellt sie Lösungen vor und zeigt, wie Care-Arbeit endlich fair-teilt und ausreichend geschätzt wird.

- Wie meistern wir Familienorganisation gemeinsam und führen damit eine Beziehung auf Augenhöhe – ohne Konflikte und Streit rund um das „An-alles-denken-müssen“?

- Wie können wir Care-Arbeit im privaten und gesellschaftlichen Kontext sichtbar machen und fair-teilen?

- Wie kürzen wir To-do-Listen und teilen Verantwortung für Alltags- und Familienorganisation, anstelle alles selber zu erledigen?

- Wie schaffen wir es, mehr Pausen und Freiraum in unseren Alltag zu integrieren?

EINLASS IST AB 17:00 UHR, DAS PROGRAMM BEGINNT UM 18:00 UHR.

Laura Fröhlich ist Autorin, Expertin, Speakerin und Coach für das Thema Mental Load. Sie veröffentlichte im Sommer 2020 einen Ratgeber mit dem Titel: „Die Frau fürs Leben ist nicht das Mädchen für alles“, im April 2022 folgte ein Workbook. Sie hält Vorträge und berät Firmen, Vereine und Privatpersonen und zeigt Strategien und Konzepte auf, um den Mental Load zu reduzieren und Care-Arbeit gleichberechtigt zu teilen. Die Autorin lebt mit ihrem Mann und ihren drei Kindern in der Nähe von Stuttgart.

Text und Foto: Laura Fröhlich

Termin:	FREITAG, 14.03.2025, 18:00 UHR
Ort:	Haus Düsse, Übungshalle
Referentin:	Laura Fröhlich
Teilnahmegebühr:	20,- €, Nichtmitglieder 25,- €, inkl. Imbiss, Getränke extra
Anmeldung:	Über die Vorstände der Ortsverbände oder per Überweisung mit Namen auf das Konto der KreisLandFrauen DE56 4 146 0116 2001 2631 00
Anmeldeschluss:	05.03.2025

3 TAGE ZU BESUCH IN DER HANSESTADT BREMEN

DIE HANSESTADT BREMEN HAT MEHR ZU BIETEN als Esel, Hund, Katze und Hahn. Wir erleben die neue Überseestadt. Wo einst Kaffee, Baumwolle und Autos verladen wurden, entstand ein Mix aus alten Speichern und glänzenden Neubauten. In der Überseestadt liegt auch die Ursprungsstätte von Kaffee Hag. Dort werden wir die heutige Kaffeerösterei Lloyd besichtigen. Ein Höhepunkt wird das begehbare 1:1 Modell des Weltraumlabor Columbus (ISS), welches wir im Rahmen der Raumfahrt-Führung bei Airbus Bremen erkunden dürfen. Abends treffen wir ein paar LandFrauen aus dem Bremer Umland.

Anreise: Freitagvormittag
 Abreise: Sonntagmittag
 Reisebegleitung: Angela Kallerhoff



Der Reisepreis beinhaltet:

- 2 ÜB incl. Frühstück in der Innenstadt
- Bahnfahrt von/nach Soest/Hamm nach Bremen
- Nahverkehrsticket in Bremen
- 2 Abendessen ohne Getränke
- Eintrittskarte für eine Raumfahrtführung bei Airbus in Bremen
- Besuch der Kaffeerösterei und Führung durch die Überseestadt

Nicht eingeschlossen sind weitere Mahlzeiten, Getränke, Trinkgelder

Termin LF 01:	28.03. – 30.03.2025
Ort:	Treffpunkt wird noch bekannt gegeben
Reiseveranstalter:	JP-Reisen GbR
Teilnahmegebühr:	330,- € DZ/430,- € EZ, Nichtmitglieder 355,- € DZ/455,- € EZ
Anmeldung:	www.landfrauenimkreissoest.de
Anmeldeschluss:	08.03.2025



Anmeldungen sind ab dem 23.09.2024 möglich.

Bitte beachtet die Hinweise zu den Reiseangeboten auf den Seiten 52-53

UNSERE BELIEBTEN PÄTTKESTOUREN

DER KREIS GÜTERSLOH - ZWISCHEN EMS UND LIPPE

In diesem Jahr radeln wir in unserem östlichen Nachbarkreis, zwischen Ems und Lippe. Wir machen am Schloss Rheda Station und besuchen u.a. das ehemalige Gelände der Landesgartenschau „Flora Westfalica“.

Der Reisepreis beinhaltet:

- Reiseorganisation, Tagesetappe etwa 60–70 km
- Gepäcktransport
- 2x Übernachtung DZ im Raum Wiedenbrück/Rietberg
- Halbpension und alle Besichtigungen



Abfahrt jeweils am Freitag, gegen 8:00 Uhr ab Haus Düsse.

(Achtung: In diesem Jahr fahren wir nicht mit dem Bus, sondern radeln bereits ab dem Ausgangspunkt)

Eine Teilnahme ist nur mit E-Bikes möglich.

Reisebegleitung Termin 1: Erika Stevens

Reisebegleitung Termin 2: Sigrun Löbbe



Bitte beachtet bei der Anmeldung, dass **zwei** Termine angeboten werden.

Termin LF 02:	02.05. – 04.05.2025
Termin LF 03:	09.05. – 11.05.2025
Ort:	Treffpunkt: Haus Düsse
Reiseveranstalter:	JP-Reisen GbR
Teilnahmegebühr:	ca. 250,- € DZ, Nichtmitglieder ca. 275,- € DZ
Anmeldung:	www.landfrauenimkreissoest.de
Anmeldeschluss:	04.04.2025



Anmeldungen sind ab dem 23.09.2024 möglich.

Bitte beachtet die Hinweise zu den Reiseangeboten auf den Seiten 52-53

GARTEN-TOUR

DIE GARTEN-TOUR FÜHRT UNS IN DIESEM JAHR INS MÜNSTERLAND.

Wir besuchen Gärten in Raesfeld, in Südlohn und in Velen.

Ob Landhausgarten, Küchen- und Hausgarten oder mediterraner Garten mit Palmen und Bananen, wir können uns auf vielseitige und interessante Eindrücke freuen. Einfach anmelden und mitfahren!



Im Reisepreis ist die Busfahrt, der Eintritt in die Gärten und ein Imbiss zum Mittag enthalten.

Die Teilnahmegebühr von 50,- €, bzw. 75,- € für Nichtmitglieder, wird am Reisetag in bar eingekassiert.

Reisebegleitung: Dorothee Behme

Termin LF 04:

MITTWOCH, 11.06.2025

Ort:

Treffpunkt wird noch bekannt gegeben

Reisebegleitung:

Dorothee Behme

Teilnahmegebühr:

50,- €, Nichtmitglieder 75,- €, bar am Reisetag

Anmeldung:

www.landfrauenimkreissoest.de

Anmeldeschluss:

25.05.2025

Anmeldungen sind ab dem 23.09.2024 möglich.

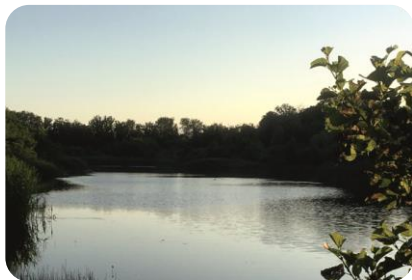


Bitte beachtet die Hinweise zu den Reiseangeboten auf den Seiten 52-53

LIPPEAUEN-TOUR

DIE EINTÄGIGEN RADTOUREN FÜHREN UNS IN DIE LIPPEAUEN

Ute Mijac nimmt uns mit auf eine Tagestour in die Lippeauen ins Lippetal.



Die Teilnahmegebühr von 10,- €, bzw. 15,- € für Nichtmitglieder (zzgl. Verpflegung), wird vor Ort in bar eingesammelt.

Ausrichter ist der Ortsverband Borgeln.

Termin 1: Freitag, 05.09.2025

Termin 2: Samstag, 06.09.2025

Bitte beachtet bei der Anmeldung, dass **zwei** Termine angeboten werden.

Termin LF 05:	05.09.2025
Termin LF 06:	06.09.2025
Ort:	Treffpunkt wird noch bekannt gegeben
Reisebegleitung:	Ute Mijac
Teilnahmegebühr:	10,- €, Nichtmitglieder 15,- € - zzgl. Verpflegung
Anmeldung:	www.landfrauenimkreissoest.de
Anmeldeschluss:	26.08.2025

Anmeldungen sind ab dem 23.09.2024 möglich.



Bitte beachtet die Hinweise zu den Reiseangeboten auf den Seiten 52-53

WEINLAND PFALZ

NACHHALTIG REISEN – DEUTSCHE WEINSTRASSE – MAINZ UND WORMS

Es sind 85 einzigartige Kilometer. Sie ziehen sich von Bockenheim im Norden bis Schweigen im Süden. Rechts und links der Deutschen Weinstraße sorgt in der Pfalz ein fließender Übergang zwischen Wald und Weinbergen für eine ganz besondere Kulturlandschaft.



Wie an einer Perlenkette reihen sich Burgen und Schlösser aneinander. Eine Vielzahl ausgezeichneter Wander- und Radwege verbindet alles miteinander. Und guter Wein sowie köstliche Speisen machen den Genuss komplett.

Der Süden der Pfalz punktet mit gutem Wein, Gastfreundlichkeit und authentischer lokaler Küche. In diesem kulinarischen Umfeld haben sich spannende Bio-Anbieter etabliert, einige von ihnen arbeiten in inklusiven Teams.

Das Hambacher Schloss ist eine lebendige Stätte deutscher und europäischer Demokratiegeschichte. Ausgezeichnet mit dem „Europäischen Kulturerbe-Siegel“ steht es symbol- und beispielhaft für die europäische Einigung sowie für die Ideale und die Geschichte Europas und der Union.

Ankommen und wohlfühlen: das ist in unserem Hotel ein Leichtes. Mit viel Liebe zum Detail wurde wir das altehrwürdige Haus eingerichtet und dabei versucht, moderne Ideen mit traditionellen Werten zu vereinen. Wir dürfen uns auf gemütliche Zimmer, erstklassiges Essen, einen schönen Wellnessbereich und herzliche Gastgeber freuen – eben alles, was es für unbeschwerte Tage braucht.

Wir blicken hinter die Kulissen von Europas größter Sendeanstalt. Die 90-minütigen „Backstage ZDF-Führungen“ bieten einen kompakten Einblick in die spannende Welt der Medien für Jung und Alt.

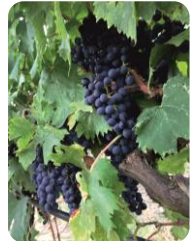
Der Dom St. Peter in Worms gehört gemeinsam mit den Domen in Mainz und Speyer zu den großartigsten Schöpfungen romanischer Kirchenbaukunst. Natürlich lernen wir bei der Führung auch die Stadt mit dem Lutherdenkmal kennen.

REISEVERLAUF UND HÖHEPUNKTE

Freitag, 12. September: Anreise über Worms nach Neustadt an der Weinstraße – Abendessen im Hotel - Programm: Stadtführung in Worms, Dom und Lutherdenkmal

Samstag, 13. September: Fahrt nach Mainz. Besuch des ZDF Fernsehstudios, Entdeckungen in der Innenstadt

Sonntag, 14. September: Die älteste Weintouristikroute, die Deutsche Weinstraße, führt auf rund 85 Kilometern durch das Weinbaugebiet Pfalz mit seinen idyllischen Weindörfern



Montag, 15. September: Rückreise über Darmstadt und Limburg - Die Mathildenhöhe Darmstadt ist ein Ensemble aus Hochzeitsturm, Ausstellungsbauwerke, Museum, Künstlerkolonie, Platanenhain und Künstlerhäusern.

Der Reisepreis von 680,- € pro Person im DZ /ca. 840,- € im EZ beinhaltet:

- 3 x Übernachtung mit Frühstücksbuffet in einem 3- oder 4-Sterne Hotel
- 1 x Abendessen im Hotel, 1 x Abendessen im Restaurant
- Besuch des Fernsehstudios in Mainz
- Besuch des Hambacher Schlosses
- Stadtführungen mit Führungsfunkanlage und örtlichen Guides
- Besuch des Weingutes einer LandFrau mit Abendessen
- Stopp in Worms bei der Anreise und Darmstadt bei der Rückreise

Termin LF 07:	12.09. – 15.09.2025
Ort:	Treffpunkt wird noch bekannt gegeben
Reiseveranstalter:	JP-Reisen GbR
Reisebegleitung:	Erika Stevens
Teilnahmegebühr:	680,- € DZ/840,- € EZ, Nichtmitglieder 705,- € DZ/865,- € EZ
Anmeldung:	www.landfrauenimkreissoest.de
Anmeldeschluss:	01.06.2025

Anmeldungen sind ab dem 23.09.2024 möglich.



Bitte beachtet die Hinweise zu den Reiseangeboten auf den Seiten 52-53

DAS LANDFRAUENTELEFON



HILFE BEI PERSÖNLICHEN SORGEN

Der Druck auf landwirtschaftliche Familien und Familien im ländlichen Raum ist momentan sehr hoch. Die ländlichen Familienberatungen und das Landfrauentelefon in NRW merken, dass diese Situation sich sehr belastend auf das Zusammenleben auswirken.

Die drei Vereine bieten Familien und Einzelpersonen wirksame Unterstützung in ihren schwierigen Lebenslagen an. Die ehrenamtlichen Beraterinnen und Berater kommen selber von einem landwirtschaftlichen Betrieb und begleiten die hilfesuchenden Familien bei ihren Sorgen und Nöten, hören ihnen zu und stoßen neue Gedanken und Lösungen an. Die ländlichen Familienberatungen bringen dazu die Familienmitglieder miteinander ins Gespräch.

Das Landfrauentelefon bietet Einzelpersonen die Möglichkeit anonym über ihre Situation zu sprechen und die Gedanken neu zu sortieren. Um einen Einblick in die Arbeit zu bekommen ist ein kurzer Film gedreht worden. Schauen sie einfach mal hinein.

LFB MÜNSTER:

familienberatung-auf-dem-land.de

LFB HARDEHAUSEN:

lfb-hardehausen.de

LANDFRAUENTELEFON:

landfrauentelefon-nrw.de



(Für den Film einfach
QR-Code einscannen)



Die beiden landwirtschaftlichen Generationen mit Blick aus dem Kuhstall während des Drehs.

Sprechen Sie sich aus,
wir hören Ihnen zu.

**02591 -
9403409**

Montag 18–22 Uhr und
Mittwoch 9–13 Uhr

ANTRAG AUF MITGLIEDSCHAFT IM WESTFÄLISCH-LIPPISCHEN-LANDFRAUENVERBAND

WLLV
 KreisLandFrauenverband Soest
 Haus Düsse 2
 59505 Bad Sassendorf



Ich beantrage die Mitgliedschaft im KreisLandFrauenverband Soest

Name: _____

Vorname: _____

Ortsteil: _____

Straße: _____

PLZ Ort: _____

*Telefon: _____

*Mobil: _____

*E-Mail: _____

Geburtsdatum: _____

*) Freiwillige Angaben

*Bitte gib keinen Ruf- oder Spitznamen an, sondern Deinen Personalausweisnamen!
 Dein Geburtsdatum benötigen wir für unsere interne Statistik!*

Bitte sendet mir Informationen zu aktuellen Veranstaltungen etc. per E-Mail

Ich benötige keine Informationen zu aktuellen Veranstaltungen

Für unsere interne Statistik:

Vollerwerb Landwirtschaft

Keine Landwirtschaft

Nebenerwerb Landwirtschaft

Rentnerin Landwirtschaft

 Ort, Datum

 Unterschrift

FOLGT IHR UNS SCHON?

Immer aktuell informiert über alle Aktionen, Themen und Veranstaltungen seid Ihr, wenn Ihr uns auf Facebook, Instagram und YouTube folgt.

Alternativ erhaltet Ihr alle Informationen auch über die LandFrauen-App, die schnell und unkompliziert alle Inhalte der Social-Media-Kanäle und der wllv-Internetseite abbildet.

Die App kann kostenlos über den Google Playstore (für Android) heruntergeladen oder bequem über diesen QR Code (bei Apple-Geräten als Lesezeichen) auf dem Desktop des Smartphones und/oder eines Tablets gespeichert werden.



Kennt ihr schon unseren Podcast HummingBees? Mit dem hier abgebildeten QR-Code geht es direkt zum Podcast. Ihr findet ihn außerdem in der LandFrauen-App und den bekannten Podcast-Kanälen Spotify und iTunes.



Jetzt anhören!
Unser Podcast
ist online!

Gemeinsam stark

Der Podcast der
Volksbank Hellweg

QR-Code scannen und Reinhören



Apple



Spotify

Und über GELD spricht man DOCH!

Im Podcast der Volksbank Hellweg „Gemeinsam Stark“ reden wir über die wichtigsten Themen rund um Finanzen, Vermögen oder Nachhaltigkeit.